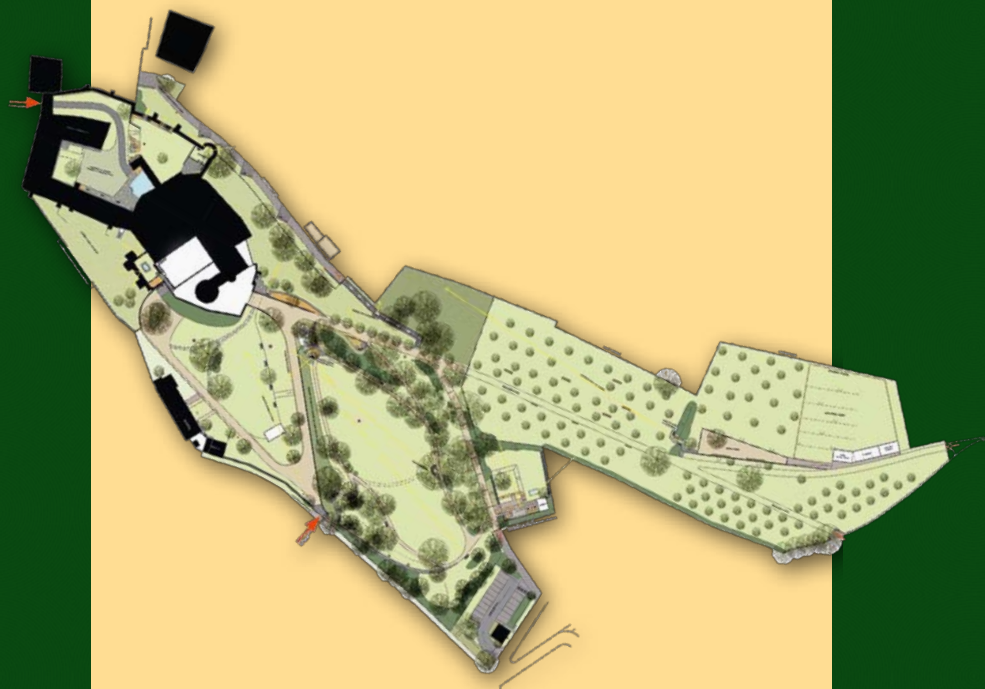


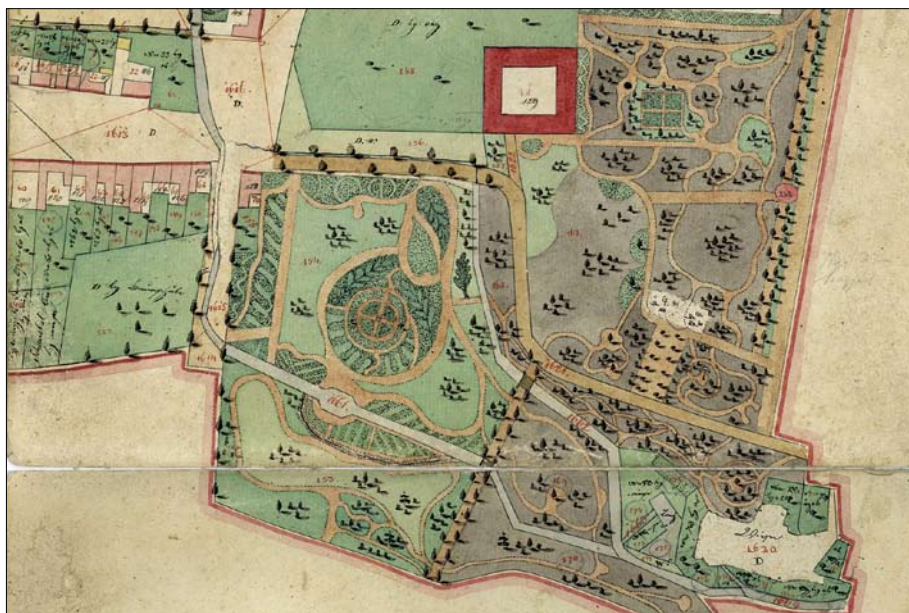
NÁRODNÍ PAMÁTKOVÝ ÚSTAV



STUDIE OBNOVY PAMÁTKY ZAHRADNÍHO UMĚNÍ

ideová fáze projektové přípravy

PRAHA 2017



Studie obnovy památky zahradního umění ideová fáze projektové přípravy

Ing. Radek Pavlačka

Odborná metodika Národního památkového ústavu, Metodického centra zahradní kultury v Kroměříži

Tato odborná metodika Národního památkového ústavu, Metodického centra zahradní kultury v Kroměříži vznikla v rámci projektu „Národní centrum zahradní kultury v Kroměříži“ Národního památkového ústavu, jež byl spolufinancován Evropskou unií z Evropského fondu pro regionální rozvoj prostřednictvím Integrovaného operačního programu.

Národní památkový ústav jako odborná organizace státní památkové péče v České republice vydává metodiku v zájmu zabezpečení jednoty metodických hledisek pro danou oblast ochrany, dokumentace a evidence kulturních památek, památkových území a dalších kulturně-historických hodnot na základě svých kompetencí podle § 32 odst. 1 zákona č. 20/1987 Sb., o státní památkové péči, ve znění pozdějších předpisů.

Předkládaná metodika je určena pro široký okruh zájemců, především pro vlastníky a správce památkových objektů, projektanty, pracovníky státní památkové péče i různé specialisty, studenty a další osoby vstupující do procesu péče o naše kulturní dědictví.

Odborný recenzent:

doc. Ing. Pavel Šimek, Ph.D.

Ing. Jiří Válek

Odborný konzultant:

Ing. Jiří Olšan

Ing.arch. Petr Všetečka

Ing. Roman Zámečník, Ph.D.

© 2017, Národní památkový ústav

Text © 2017, Ing. Radek Pavlačka

Fotografie a obrázky © 2017, Atelier Zahrada Olomouc, archiv autora.

ISBN 978-80-7480-101-3

Přední strana obálky: Návrh úpravy krajinářského areálu hradu Šternberk (viz s. 50).

Zadní strana obálky: Schéma vývoje kompozice zámeckého parku Čechy pod Kosířem (viz s. 36).

Titulní strana: Zámecký park Čechy pod Kosířem, indikační skica stabilního katastru, 1834.

Obsah

Předmluva	5
Úvodem	7
Vstupní údaje	9
Cíl metodiky	9
Popis uplatnění metodiky	9
Srovnání novosti postupů	10
1. Úvod	11
1.1. Studie v procesu plánování území a projektování staveb	11
1.2. Význam studie v památkové a projektové praxi	14
1.3. Nástroje památkové péče a jejich využití jako podkladů v předprojektové a projektové přípravě / studii	16
1.4. Legislativní rámec	19
1.4.1. Památkový zákon	19
1.4.2. Stavební zákon	20
1.4.3. Ostatní zákony související	20
1.4.4. Standardy plánování území a projektování staveb	21
1.4.5. Metodiky pro oblast památek zahradního umění	21
2. Metodika	23
2.1. Zadání studie	23
2.2. Obsah dokumentace – přehledná struktura	26
2.2.1. Textová a tabulková část	26
2.2.2. Grafická část	27
2.2.3. Adjustace	27
2.3. Obsah dokumentace – komentáře a příklady	28
2.3.1. Průzkumy a rozborů	28
2.3.2. Návrh	46
3. Komplexnost studie, limity	73
4. Licence	74
5. Terminologie	75

5.1. Plánování území a projektování staveb	75
5.2. Památková péče, pojmy, metody	76
5.3 Zkratky	78
6. Seznam použité a související literatury	79
7. Seznam zpracovaných příkladových objektů	82
8. Oponentské posudky	84

Předmluva

Prestiž památek zahradního umění v očích odborníků i veřejnosti stále stoupá. Je to dané četnými zdařilými obnovami historických zahrad, které v souvislosti s dotačními programy bylo možné uskutečnit. Pozitivní trend přináší také vývoj poznatků a řada cenných zkušeností, které se zúročí ve stále dokonalejším přístupu k problematice obnovy zahrad. Základem se stává shromáždění kvalitních podkladů pro stanovení koncepce a následně pro projekt obnovy. To vyžaduje především soustředění dostatečného množství nejrůznějších informací o památce, zejména informace o jejích hodnotách, historickém vývoji, proměnách a současném stavu, způsobu využití, stejně tak jako informace o širších vazbách a vztazích památky.

Ani samotná kvalitně provedená předprojektová příprava by nebyla zárukou zdařilého výsledku obnovy, pokud by veškeré zjištěné informace v rámci těchto výzkumných prací nebyly pod dohledem orgánů a organizací památkové péče pečlivě vyhodnocovány a projektanty zohledňovány v jednotlivých stupních zpracované projektové dokumentace, která je nezbytným podkladem pro každou obnovu.

Kvalitní výsledek realizace je vždy podmíněn dobrou připraveností odbornou, organizační a finanční. Prvořadá je souhra všech zúčastněných – vlastníka, projektanta, dodavatele, stavební firmy a orgánů a organizací státní památkové péče. Základní zásadou je dodržování schválené projektové dokumentace a podmínek stanovených orgány státní památkové péče.

Celá řada památek zahradního umění je projevem mnohasetletého vývoje. Novodobá historie, zejména pak od poloviny 20. století, zasáhla do organismu některých těchto památek velmi nepříznivě. Absence pravidelné údržby, doprovázené značným úbytkem autenticity, narušení historické celistvosti, nové zástavby do historického půdorysu areálů, při kterých nebylo postupováno v plné architektonické harmonii s dochovaným stavem.

Z těchto důvodů je v každé památkové restituci obsažena nejenom vlastní ochrana dochovaného stavu, ale zejména rehabilitace toho, co bylo v minulosti nějakým způsobem porušeno. Je zde přání vzkřísit hodnoty, které byly dlouho zapomenuty a záměrně opomíjeny. Prvořadým hlediskem je pro nás povinnost předání památky v plnohodnotném stavu dalším generacím, v dobrém stavu a v neztenčené míře celistvosti.

V této souvislosti si praxe vyžádala potřebu vydat metodický materiál, který by pomohl zpřehlednit proces projektové přípravy, kde se uplatňují mnohé odbornosti a kompetence, účastníci se složitého procesu modelování a přípravy obnovy historické zahrady.

Metodika „Studie obnovy památky zahradního umění – ideová fáze projektové přípravy“ je první pomůckou zaměřenou na téma projektování obnovy památky zahradního umění a měla by být dále rozšířena na celý projektový proces.

Úroveň péče o památky a jejich soubory indikuje v dnešní Evropě obecnou úroveň vyspělosti společenského systému příslušného státu. Na nás je pak pokusit se nastavit taková pravidla nakládání v rámci této probíhající obnovy, která by nám všem na prahu 3. tisíciletí umožnila žít v souladu s tímto nenahraditelným odkazem našich předků a nalézt a umět sdělit poselství, které nám tvůrci a budovatelé z minulosti poslali a zanechali.

Jana Spathová

Úvodem

Prestiž památek zahradního umění v očích odborníků i veřejnosti stále stoupá. Je to dané četnými zdařilými obnovami historických zahrad, které v souvislosti s dotačními programy bylo možné uskutečnit. Pozitivní trend přináší také vývoj poznatků včetně řady cenných zkušeností, které se zúročí ve stále dokonalejším přístupu k problematice obnovy zahrad.

V této souvislosti si praxe vyžádala potřebu vydat metodický materiál, který by pomohl zpřehlednit proces projektové přípravy, kde se uplatňují mnohé odbornosti a kompetence účastníci se složitého procesu modelování a přípravy obnovy historické zahrady.

Metodika *Studie obnovy památky zahradního umění – ideová fáze projektové přípravy* je první pomůckou zaměřenou na téma projektování obnovy památky zahradního umění a měla by být dále rozšířena na celý projektový proces.

Vstupní údaje

Cíl metodiky

Metodika navazuje na zpracovanou řadu metodik, podchycujících systém evidence, průzkumu a rozboru památek zahradního umění, které jsou uvedeny v kapitole 1.4.5.

Studie je ve struktuře stupňů projektové dokumentace výstupem, který stanovuje koncepci zásahu do památky zahradního umění. Řešení zadaného úkolu prověřuje ve variantách, z nichž většinou vybere nejvhodnější řešení, vyhodnocuje podmínky jejího uskutečnění a prezentuje procesní, technické i finanční podmínky realizace.

Metodika by měla být podkladem pro zadavatele/investora při zadání studie, kde je potřeba správně formulovat cíl projektu a jeho obsah. Dále je podkladem pro zpracovatele dokumentace/projektanta, který se v prostředí památkové péče nepohybuje často, aby si uvědomil některá specifika oproti běžným objektům, kde lze uplatnit standardy plánování území a projektování staveb. Metodika je rovněž pomůckou pro obsahové a formální sjednocení dokumentace, která je tak lépe porovnatelná a čitelná. V neposlední řadě pro ostatní účastníky projektového procesu může být zdrojem informací a snadnější orientace.

Metodika je inspirací pro sestavení obsahu a formy studie obnovy nebo jiného zásahu do památky zahradního umění. Konkrétní podoba dokumentace by se měla přizpůsobit jedinečnosti zahradního díla, které jako originální výtvar vyžaduje specifický a kreativní přístup.

Popis uplatnění metodiky

Metodika je pomocným podkladem pro památkovou praxi, zejména pro referenty památkové péče. Je pomůckou pro zorientování se v problematice projektování staveb a vymezení své role v tomto procesu. Dále je také podkladem při zadání studie, tedy pro pečlivou formulaci cíle projektu a jeho obsahu v případě, kdy Národní památkový ústav je v pozici zadavatele studie.

Metodika je také určena pro zpracovatele dokumentace/projektanta, který se v prostředí památkové péče nepohybuje často, aby si uvědomil některá specifika oproti běžným objektům, kde lze uplatnit Standardy plánování území a projektování staveb. Metodika je rovněž pomůckou pro obsahové a formální sjednocení dokumentace, která je tak lépe porovnatelná a čitelná. V neposlední řadě slouží pro ostatní účastníky projektu jako informační podklad charakterizující projektový proces.

Metodika si v žádném případě neklade za cíl absolutně svázat obsah a formu zpracovaných dokumentací, neboť autor si je vědom skutečnosti, že každé hodnotné zahradní dílo je jedinečným originálem, který vyžaduje specifický a kreativní přístup.

Srovnání novosti postupů

Metodika zpracování studie památky zahradního umění je prvním metodickým materiálem s tématem studie jako fáze projektové přípravy. Z roku 2004 pochází metodika Předprojektová příprava a projektová dokumentace v procesu péče o stavební památky, (Girsa, Jerie, Holeček, Michoinová), zaměřená široce na celý proces projektování památek architektury a staveb.

Studie zásahu do památky zahradního umění se opírá zejména o zásady a postupy vycházející ze Stavebního zákona a Standardů plánování území a projektování staveb a dílčím způsobem je upravuje. Specifickým obsahem je grafické vyjádření průkaznosti návrhu v kontextu architektonické a historické hodnoty objektu, vycházející z výsledků evidence, průzkumu a hodnocení památky zahradního umění s odkazem na již zpracované metodiky v tomto okruhu.

Nové je také členění studie na tři stupně podrobnosti, která se ukazuje v praxi jako opodstatněná. Tyto stupně jsou obsahově definovány a je porovnán vzájemně jejich obsah, podrobnost a využitelnost.

1. Úvod

1.1. Studie v procesu plánování území a projektování staveb

Proces plánování území a projektování staveb, řídicí se Zákonem o územním plánování a stavebním řádu 183/2006 Sb., má následující hierarchii:

PLÁNOVÁNÍ ÚZEMÍ

Územně plánovací podklady

Územně analytické podklady

Územní studie

Politika územního rozvoje

Územně plánovací dokumentace

Zásady územního rozvoje

Územní plán

Regulační plán

Územní rozhodnutí

využití a funkční uspořádání území

analýza území jako podklad pro plánování

monitoring hodnot a limitů v území

variantní řešení problému v uspořádání území

zásady rozvoje území na úrovni státu a v přeshraničním a mezinárodním měřítku jako podklad pro nižší úrovně plánů

plánování funkční struktury území

plánování funkční struktury území na úrovni kraje

plánování funkční struktury území na úrovni obce

plánování funkční struktury území na lokální úrovni

rozhodnutí o umístění stavby

PROJEKTOVÁNÍ STAVEB

Územní rozhodnutí

Stavební povolení

Dokumentace pro realizaci a zprovoznění stavby

umístění a konkretizace stavby

rozhodnutí o umístění stavby jako výsledek projektové přípravy a správního procesu „územní rozhodování“

povolení k realizaci stavby jako výsledek projektové přípravy a správního procesu „stavební řízení“

projektová dokumentace k realizaci, zadání a zprovoznění stavby

Plánování území

Plánování území je strategické vyhodnocování a rozhodování o jeho rozvoji. Objektu památky zahradního umění se dotýká nepřímo tím, jak návrh ovlivní jeho vazby v území, které podmiňují jeho památkovou hodnotu i životaschopnost. V širších souvislostech může plánování území ovlivnit památkový objekt například stanovením takové funkční a provozní struktury území, která sníží autenticitu jeho funkčních nebo kompozičních vazeb s prostředím. Změny mohou izolovat památku v takové míře, že ztratí vazby, potřebné k její trvalé udržitelnosti nebo smysl své existence. K této problematice se vztahuje metodika Prosazování kulturních hodnot v procesech územního plánování – územní plán (viz kapitola 1.4.5).

Odborná organizace státní památkové péče má v tomto procesu podpůrnou pozici vůči dotčenému orgánu státní památkové péče jako ten, kdo zpracovává podklady pro vydání závazného stanoviska. Svým vystupováním a zejména odborným vyjádřením může ovlivnit konečnou podobu daného stupně územně plánovací dokumentace. Dotčeným orgánem se stávají podle hierarchie územně plánovací dokumentace Ministerstvo kultury ČR, krajské úřady a obce s rozšířenou působností.

I v této oblasti plánování existuje možnost, kdy by se mohla přímo angažovat odborná organizace památkové péče jako správce nemovité kulturní památky. V zájmu památkového objektu by bylo vhodné upravit vztahy v území tak, že to vyvolá potřebu změn v územním plánu. V takovém případě by žadatel (NPÚ) byl aktivním předkladatelem požadavku a mohl by být vyzván pořizovatelem a zadavatelem změny územního plánu, (např. obcí s rozšířenou působností), k úhradě nebo spoluúčasti na pořizovacích nákladech. Požadavek by mohl vyvolat potřebu zpracovat územní studii jako podkladový materiál prověřující variantně řešení, která je pak akceptována ve změně územního plánu, nebo přímo zpracovat změnu územního či regulačního plánu.

K tomuto tématu je vydána metodika Prosazování ochrany kulturních hodnot v procesech územního plánování – územní plán (viz kapitola 1.4.5).

Projektování staveb

Projektování staveb je proces projektové přípravy, vedoucí k umístění stavby a povolení její realizace. Územní rozhodnutí je jeho součástí jako třetí stupeň projektové dokumentace, kde ji dva stupně – přípravné práce a studie předcházejí, je ovšem současně dle hierarchie Stavebního zákona posledním a nejkonkrétnějším stupněm plánování území, jak je uvedeno v hierarchii plánování a projektování staveb na začátku této kapitoly. Označení „stupeň projektové dokumentace“ vyjadřuje konkrétní produkt (studie, dokumentace pro územní řízení apod.) vycházející z „fáze projektové činnosti“ nebo také „výkonové fáze“ – souboru aktivit vedoucích k vyhotovení a projednání stupně projektové dokumentace).

Projektování stavby, konkretizované v jednotlivých stupních projektové dokumentace (v této souvislosti se hovoří i o příslušných fázích projektové přípravy) lze rozdělit na

dokumentaci, která je určena pro splnění podmínek veřejného zájmu, a na dokumentaci pro potřeby stavebníka/investora.

Dokumentace pro účely veřejného zájmu je definována Stavebním zákonem a slouží jako podklad pro rozhodnutí o umístění stavby (dokumentace pro územní rozhodnutí), stavební povolení (dokumentace pro stavební povolení) a pro kolaudaci i evidenci (dokumentace skutečného provedení stavby). Obecněji se jedná o dokumentaci, která prokazuje splnění požadavků veřejného zájmu o dodržení urbanistických, bezpečnostních, hygienických, památkových limitů apod. Projektování je definováno Stavebním zákonem 183/2006 Sb. a navazujícími vyhláškami, zejména vyhláškou o dokumentaci staveb č. 499/2006 Sb.

Dokumentace pro účely stavebníka/investora není předmětem územního a stavebního řízení, ale slouží výhradně pro jeho potřeby. Pokud se jedná o stavbu (památkový objekt) v soukromém vlastnictví, je dokumentace interní záležitostí stavebníka/investora. Představuje jednak ideovou přípravu projektu, což je právě studie, a jednak dokumentaci určenou pro zadání, provádění a řízení stavby. Tato dokumentace je popsána ve Standardech plánování území a projektování staveb jako metodický materiál České komory architektů, který nad rámec legislativních podkladů stanovuje věcný obsah všech projektových fází z pohledu odborné profese autora projektu. Její obsah je také ovlivněn vyhláškou o dokumentaci staveb č. 499/2006 Sb., jejímž účelem je zajistit profesionální přípravu stavby, a tedy patřičnou úroveň realizace a zejména její užívání a začlenění do urbánní struktury a krajiny.

Pokud je stavebníkem/investorem stát nebo obec, jedná se o stavbu jako veřejnou zakázku a v tomto případě je obsah dokumentace pro zadání stavby (DZS) upraven Vyhláškou č. 169/2016 Sb., která stanoví rozsah dokumentace veřejné zakázky na stavební práce a soupis stavebních prací, dodávek a služeb s výkazem výměr.

Níže jsou uvedeny jednotlivé stupně projektové dokumentace / fáze projektové přípravy s označením „V“ – Dokumentace pro účely veřejného zájmu

„S“ – Dokumentace pro účely stavebníka/investora:

1. **PPR** **přípravné práce „S“**
2. **STS** **studie „S“**
3. DUR dokumentace pro územní rozhodnutí „V“
4. DSP dokumentace pro stavební povolení „V“
5. **DPS** **dokumentace pro provedení stavby „S“**
6. **DZS** **dokumentace pro zadání stavby „S“**
7. **VDS** **součinnost při výběru dodavatele stavby „S“**
8. **AD/TDI** **výkon autorského dozoru/technického dozoru investora „S“**
9. DSPS dokumentace skutečného provedení stavby, kolaudace „V“

Odborná organizace státní památkové péče je včleněna do přípravy projektu stavby dvěma úrovněmi:

**Pozice správce/vlastníka kulturní památky jako pořizovatel dokumentace
Pozice dotčeného/poradního orgánu v územním a stavebním řízení**

Specifikum památek zahradního umění spočívá ve vymezení, kdy se stávají předmětem územního a stavebního řízení. Stavební zákon určuje charakter území a staveb, které podléhají výše uvedenému řízení, výčtem výjimek.

Objekty, které nepodléhají územnímu řízení, jsou uvedeny v § 79, odst. 2, přičemž kulturní památky jsou z této výjimky vyloučeny zněním odstavce 3:

Ustanovení odstavce 2 se nevztahuje na kulturní památky a ustanovení odstavce 3 písm. a), b), h) a i) se nevztahuje na nemovitosti, které nejsou kulturní památkou, ale jsou v památkové rezervaci, památkové zóně nebo v ochranném pásmu nemovité kulturní památky, nemovité národní kulturní památky, památkové rezervace nebo památkové zóny.

Objekty, které nepodléhají stavebnímu řízení jsou uvedeny v § 103, odst. 1, písm. c: „(...) *udržovací práce, jejichž provedení nemůže negativně ovlivnit zdraví osob, požární bezpečnost, stabilitu a vzhled stavby, životní prostředí a bezpečnost při užívání a nejde o udržovací práce na staobě, která je kulturní památkou*“;

písmeno d) stavební úpravy, pokud se jimi nezasahuje do nosných konstrukcí stavby, nemění se vzhled stavby ani způsob užívání stavby, nevyžadují posouzení vlivů na životní prostředí a jejich provedení nemůže negativně ovlivnit požární bezpečnost stavby a **nejde o stavební úpravy stavby, která je kulturní památkou.**

Z výše uvedených citací vyplývá, že **kulturní památky jsou vždy předmětem územního a stavebního řízení, pokud se jedná o úpravu, která vykazuje jakýkoliv charakter stavebního zásahu bez výjimky. Územnímu a stavebnímu řízení nepodléhají zahradní úpravy jako jsou např. revitalizace vegetačních prvků, jemné terénní úpravy apod., které ovšem podléhají závaznému stanovisku orgánu státní památkové péče a v případě splnění parametrů asanace dřevin rostoucích mimo les povolení orgánu ochrany životního prostředí.**

1.2. Význam studie v památkové a projektové praxi

Studie je základním koncepčním materiálem ve struktuře stupňů projektové dokumentace, ve kterém se po zhodnocení příslušného rozsahu a úrovně průzkumů a analýz stanovuje idea řešení. Studie může být pouze interní dokumentací investora a následně rozpracována v dokumentaci pro územní rozhodnutí, na které je vydáno závazné stanovisko výkonného orgánu státní památkové péče na základě vyjádření odborné organizace státní památkové péče tak, jak to požaduje legislativa. Efektivnější je ovšem získat závazné

stanovisko pro studii, jak to často v praxi probíhá, zejména pokud je projektová příprava uskutečňována uvnitř NPÚ jako správce památky, a tedy zadavatele studie. V této variantě je dostatek prostoru na diskusi o konceptu řešení, což je také smyslem studie. Studie, ať je předmětem projednávání na půdě NPÚ a závazného stanoviska, nebo je překloupena do dokumentace pro územní řízení, je určujícím podkladem pro celý následující proces projektové přípravy a podmínkou úspěšné realizace.

Studie je interní dokumentací zadavatele, platformou prověření variantního řešení problému, prostorem pro definování nejrůznějších podmínek realizace, limitů vycházejících z charakteru objektu, lokality i legislativy. Zadavatel v tomto stupni projektové dokumentace má jedinečnou možnost nastavit způsob řešení tak, aby využil potenciál, který objekt poskytuje a předešel možným negativním střetům.

Z hlediska investora a jeho zdrojů na financování projektu je důležité, že studie není hrazena z investičních prostředků.

Tři úrovně podrobnosti ideové fáze projektové / předprojektové přípravy

Investiční záměr

Je nejméně podrobným typem studie, která podává velmi orientační prezentaci problému. Analytická část je zpracována na základě odhadů a analogií, jen některé nejzákladnější limity, které by vyloučily realizaci jako jsou například majetkové poměry, limity územního plánu apod. jsou prověřovány konkrétněji. Idea řešení je rámcově definovaná, může mít i formu textového vyjádření bez podrobnější grafické prezentace. Propočtení základů odpovídá míře podrobnosti záměru.

VÝHODY: nízký pořizovací náklad, rychlé zpracování.

NEVÝHODY: velmi rámcové řešení s vysokou pravděpodobností chyb a nutných změn v záměru.

Generel

Je středně podrobným typem studie. Analytická část je rovněž méně podrobná, ale má ambici prezentovat všechny typy podmínek, které vyvstávají z návrhu. Podrobněji je zde analyzována architektonická, historická a stavební hodnota objektu. Návrhová část prezentuje základní ideu řešení grafickou formou, například základní půdorysné uspořádání zahrady. Zjednodušené je řešení souvisejících detailů, které se mohou prezentovat jen formou textového vyjádření, kartami objektů nebo motivačními dokumenty. Propočtení je podrobněji strukturované než investiční záměr, může být členěn na objekty, ale je omezen menší hloubkou informací.

Generel je vhodný pro řešení rozsáhlých areálů, jako je například soubor vícero plošných prvků zahrad nebo průnik kompozice do krajiny. Generel prověří potřebné zásahy v kontextu celku, ale je předpoklad, že návrh se bude zabývat jen určitými částmi, které by měly být předmětem podrobnější studie. Je zřejmé, že by bylo zbytečně nákladné po-

drobněji řešit všechny objekty. Generel také ukáže náročnost zásahů a usnadní rozhodnutí, jak velkou částí se budou následující stupně projektové dokumentace zabývat.

VÝHODY: nižší pořizovací náklad s poměrně širokým rozsahem, rychlejší zpracování.

NEVÝHODY: dokumentace není kompletní a vyžaduje další rozpracování detailů, které výrazně ovlivní podstatu návrhu. Generel by měl být následně rozpracován ve studii. V případě, že bude rozpracováván až v dokumentaci k územnímu rozhodnutí, kterou často zpracovává technicky založený projektant, řešení utrpí újmu na kvalitě konceptu i designu. (Samozřejmě že jediný správný postup je zadání celé projektové přípravy jednomu autorovi. To však je v praxi málo využíváno a nemá to žádnou legislativní podporu, přesto že se mohou ušetřit náklady na zpracování dokumentace, ale hlavně lidský potenciál, vložený do procesu přípravy, nehledě na problematické udržení konceptu a designu, který je tak často pokřiven a znehodnocen).

Studie

Je nejpodrobnější a také nejčastěji využívaná dokumentace. Analytická část si klade za cíl být na dané úrovni stupně projektu komplexní a co možná nejkonkrétnější pro přesné stanovení limitů. Návrh je podrobný natolik, že obsahuje všechny detaily řešení, které významně ovlivňují podstatu návrhu. V této fázi to jsou především design a z něho vycházející zásadní technické a konstrukční principy a provozní principy, které určují základní podmínky existence a udržitelnosti díla.

VÝHODY: komplexnost návrhu, zajišťující kvalitu realizace.

NEVÝHODY: vyšší pořizovací náklad, delší doba zpracování.

Základní členění dokumentace

Analytická část obsahuje průzkumy a vyhodnocování prostředí, jejímž cílem je pečlivé zmapování všech limitů a podmínek, které s návrhem souvisí. Zanedbání této části studie může znehodnotit celou práci, protože stanovený koncept může být nerealizovatelný díky neznámému omezení.

Návrhová část studie stanovuje koncept řešení problému v podrobnosti, jakou stanoví zadavatel.

1.3. Nástroje památkové péče a jejich využití jako podkladů v předprojektové a projektové přípravě / studii

Památky zahradního umění jako součást památkového fondu jsou spravovány systémem státní památkové péče, který je v základních rysech definován Zákonem č. 20/1987 Sb. o státní památkové péči a praktikován působením orgánů státní památkové péče v sou-

činnosti s odbornou organizací – Národním památkovým ústavem. Památková péče má systém nástrojů, pomocí nichž vykonává ochranu památkového fondu a péči o něj.

Nástroje lze rozdělit do těchto okruhů:

- **evidence** památky zahradního umění
- **pasportizace a identifikace** skladebných prvků díla
- **průzkum** historie, prostředí, kompozice, skladebných prvků díla, stávajícího stavu díla
- **interpretace** hodnoty díla – historická, umělecká, dokumentační, společenská
- **plánování a projektování** různých typů opatření, zásahů, provozu a údržby díla
- **realizace** různých typů opatření, zásahů, provozu a údržby díla

Evidence památky zahradního umění zahrnuje legislativní proces vyhlášení zahradního díla památkou dle Zákona č. 20/1987 Sb. o státní památkové péči, § 2, 3, 4 a následně systém jeho evidence dle § 7 téhož zákona.

Pasportizace a identifikace hodnot památky zahradního umění zajišťuje podchycení veškerých zachovalých skladebných prvků díla za účelem zabezpečení co nejdokonalejší ochrany památky. Patří zde také zaměření objektu a fotodokumentace. (Metodika pasportizace památky zahradního umění, Metodika identifikace hodnot památky zahradního umění, Evidence a hodnocení vegetačních prvků v památkách zahradního umění, Předprojektová příprava a projektová dokumentace v procesu péče o stavební památky – viz kapitola 1.4.5).

Dokumentace se v praxi zpracovává především pro nejhodnotnější objekty, zpravidla pro kategorii národní kulturní památka, které jsou převážně v majetku státu a převážně ve správě Národního památkového ústavu. Pro ostatní objekty lze tuto podrobnou evidenci doporučit, není však zákonně vymahatelná po soukromých subjektech a lze ji částečně přeradit do stavebně historického průzkumu, který je v praxi častěji zpracováván, byť v současné podobě zákona je také nevymahatelný.

Průzkum historické, umělecké a stavební hodnoty památky zahradního umění je předmětem stavebně historického průzkumu památky zahradního umění (SHP) včetně doplňujícího samostatného SHP v ní obsažených staveb. Jeho součástí je zjednodušená evidence všech prvků tvořících objekt a zejména zmapování hmotné i nehmotné substance díla. Je to základní a nepostradatelný podklad pro definování památkového záměru (viz kapitola 2.1. a metodika Architektonicko-historický průzkum památky krajinářského umění, kapitola 1.4.5).

Díličím a podrobnějším dokumentem může být prostorová analýza památky zahradního umění (viz, stejnojmenná metodika, kapitola 1.4.5), která na základě informací ze stavebně historického průzkumu detailněji rozebírá kompoziční principy díla.

Patří zde také archeologický průzkum a zmínit je potřeba i specifické průzkumy stavebních objektů, které mají samostatné metodiky. Problematika je dobře shrnutá v metodice Předprojektová příprava a projektová dokumentace v procesu péče o stavební památky – viz kapitola 1.4.5.

Interpretace památky zahradního umění je souhrnné vyhodnocení provedených průzkumů a analýz, které uceleně popisuje dílo z hlediska historického vývoje, vývoje a hodnoty kompozice, hodnotí dílo v kontextu uměleckého, památkového a společenského měřítka. Interpretace plně vychází z doložitelných pramenů, nicméně na místě jsou i odborně podložené úvahy a analogie s obdobnými díly, které doplňují celistvý pohled. Domněnky a konstrukce však musí být v interpretaci vždy čitelné.

Plánování a projektování představuje soubor činností, směřujících k projednání a zhotovení dokumentace pro různé typy opatření, zásahů, provozu a údržby památky zahradního umění.

Do tohoto okruhu nástrojů patří vypracování **zadání pro zásah do objektu památky**, které zatím v praxi nemá ustálený název. Můžeme se setkat s pojmem **památkový záměr, strategie památkové obnovy nebo zadání**. Tento nástroj v praxi není zaužívaný, přesto by se měl stát nedílnou součástí projektové přípravy. Vydáním památkového záměru instituce státní památková péče aktivně ovlivňují kvalitu projektu. Památkový záměr přenáší hodnotu poznatků, vycházejících ze zpracovaných průzkumů a analýz, zejména z SHP a má být závazným podkladem pro zpracovatele studie. Měl by stručnou formou (textem a graficky) stanovit hodnoty, které je nutné respektovat, cíle obnovy bez zbytečného svazování způsobu budoucího návrhu řešení a metodu obnovy. Památkový záměr je nezbytný, protože usměrňuje a úkoluje projektanta, který nemá tolik prostoru poznat dílo tak detailně jako autor průzkumů a spolupracující referent památkové péče nebo referent řádně seznámený s předloženými průzkumy, které dílo analyzují do velké hloubky a v souvislostech. Vyjádření památkového záměru může zpracovat referent památkové péče na podkladě výstupů stavebně historického průzkumu nebo dalšího podrobnějšího materiálu nebo jej nechat zpracovat externě podobným způsobem jako jinou projektovou či průzkumovou dokumentaci. (viz kapitola 2.1)

Realizace různých typů opatření, zásahů, provozu a údržby díla je soubor činností, vedoucích k zadání zhotovení stavby, zajištění technického dozoru, ke kolaudaci a zprovoznění stavby.

Výše jmenované nástroje jako je **pasportizace a identifikace, průzkum a interpretace hodnoty** památky zahradního umění se mohou stát součástí předprojektové přípravy nebo výsledky z nich vycházející se začlení do obsahu 1. fáze projektové přípravy. V praxi se tato fáze uplatňuje u mimořádně rozsáhlých projektů (objektů), u většiny případů je její obsah přenesen do 2. fáze projektové přípravy – **studie**.

1.4. Legislativní rámec

1.4.1. Památkový zákon

V současnosti je platný Zákon č. 20/1987 Sb. o státní památkové péči ve znění pozdějších předpisů a doplněn vyhláškami, které jsou uvedeny v závěru této kapitoly. § 32 přisuzuje Národnímu památkovému ústavu (NPÚ, v zákoně „odborná organizace památkové péče, dále jen NPÚ) roli odborného dohledu nad komplexní péčí o památku, jejíž součástí je i projektová příprava zásahu do památky zahradního umění. V tomto procesu má poskytovat NPÚ metodickou, odbornou podporu, bezplatné poradenství zejména majiteli památky, potažmo projektantovi jako zástupci majitele (správce). Zákon dále uvádí provádění potřebných průzkumů, výzkumů a evidence památek jako činnost NPÚ. Vlastník památky tuto povinnost nemá, což v praxi působí jistě potíže.

Pro každou projektovou fázi vydává orgán státní památkové péče závazné stanovisko na základě odborného vyjádření NPÚ. Povinnosti správních úřadů řeší § 11, základní principy tohoto procesu řeší § 14 Obnova kulturních památek, z něhož je důležité zvýraznit tyto skutečnosti:

Odst. 3 – mimo jiné uvádí, že podmínky závazného stanoviska musí vycházet z poznání kulturně historických hodnot památky. Z toho vyplývá nepřímá povinnost rozhodovat na základě přiměřených průzkumů a rozborů památky.

Odst. 6 – pokud NPÚ nevydá do 20 dnů nebo v prodloužené lhůtě (o kterou zažádá) odborné vyjádření, vydá orgán státní správy závazné stanovisko bez něj.

Odst. 7 – uvádí mimo jiné také „úpravu dřevin“ jako důvod pro vydání závazného stanoviska. NPÚ se má aktivně účastnit projekčního procesu odbornou konzultací, poskytnutím podkladů a informací na základě aktivního konání projektanta nebo majitele (investora), který jednání iniciuje za účelem splnění podmínek závazného stanoviska, které bude následovat. Dále je zde uvedena povinnost vydání závazného stanoviska pro každý stupeň (fázi) projektu.

Odst. 9 – vlastník památky je povinen odevzdat na vyžádání 1 paré projektové dokumentace NPÚ.

Seznam vyhlášek, doplňujících Památkový zákon:

Vyhláška č. 66/1988 Sb., kterou se provádí zákon České národní rady č. 20/1987 Sb., o státní památkové péči.

Vyhláška č. 187/2007 Sb., kterou se stanoví obsah a náležitosti plánu území s archeologickými nálezy

Vyhláška č. 420/2008 Sb., kterou se stanoví náležitosti a obsah plánu ochrany památkových rezervací a památkových zón

1.4.2. Stavební zákon

Zákon č. 183/2006 o územním plánování a stavebním řádu v platném znění doplňujících novelizací zákona a vyhlášek definuje pravidla obecně celé problematiky organizace území a stavební činnosti včetně projektového procesu. V detailech se také zmiňuje o specifikách památek:

§ 79 odst. 2 vyjmenovává typy staveb, které nevyžadují územní rozhodnutí o umístění stavby ani územní souhlas. Odst. 3 uvádí: „Ustanovení odstavce 2 se nevztahuje na kulturní památky a ustanovení odstavce 3 písm. a), b), h) a i) se nevztahuje na nemovitosti, které nejsou kulturní památkou, ale jsou v památkové rezervaci, památkové zóně nebo v ochranném pásmu nemovité kulturní památky, nemovité národní kulturní památky, památkové rezervace nebo památkové zóny.“

Podobně § 103 uvádí specifikum kulturní památky z výjimky povinnosti některých objektů ze stavebního řízení v odst. 1: „stavební povolení ani ohlášení stavebnímu úřadu nevyžadují“:

písmeno c): „udržovací práce, jejichž provedení nemůže negativně ovlivnit zdraví osob, požární bezpečnost, stabilitu a vzhled stavby, životní prostředí a bezpečnost při užívání a nejde o udržovací práce na stavbě, která je kulturní památkou.

písmeno d): stavební úpravy, pokud se jimi nezasahuje do nosných konstrukcí stavby, nemění se vzhled stavby ani způsob užívání stavby, nevyžadují posouzení vlivů na životní prostředí a jejich provedení nemůže negativně ovlivnit požární bezpečnost stavby a **nejde o stavební úpravy stavby, která je kulturní památkou.**

1.4.3. Ostatní zákony související

Zákon č. 114/1992 Sb., o ochraně přírody a krajiny.

Zákon č. 100/2001 Sb., o posuzování vlivu na životní prostředí

Zákon 254/2001 Sb., o vodách a o změně některých zákonů.

Zákon č. 134/2016 Sb., o zadávání veřejných zakázek

Zákon č. 360/1992 Sb., o výkonu povolání autorizovaných architektů a o výkonu povolání autorizovaných inženýrů a techniků činných ve výstavbě.

Zákon č. 121/2000 Sb., o právu autorském, o právech souvisejících s právem autorským a o změně některých zákonů (autorský zákon).

Zákon č. 89/2012 Sb., občanský zákoník.

Zákon č. 500/2004 Sb., správní řád.

Vyhláška č. 499/2006 Sb., o dokumentaci staveb.

Vyhláška č. 500/2006 Sb., o územně analytických podkladech, územně plánovací dokumentaci a způsobu evidence územně plánovací činnosti.

Vyhláška č. 501/2006 Sb., o obecných požadavcích na využívání území, ve znění pozdějších předpisů.

Vyhláška č. 503/2006 Sb., o podrobnější úpravě územního řízení, veřejnoprávní smlouvy a územního opatření.

Vyhláška č. 268/2009 Sb., o technických požadavcích na stavby.

Vyhláška č. 398/2009 Sb., o obecných technických požadavcích zabezpečujících bezbariérové užívání staveb.

Vyhláška č. 169/2016 Sb., o stanovení rozsahu dokumentace veřejné zakázky na stavební práce a soupisu stavebních prací, dodávek a služeb s výkazem výměr.

1.4.4. Standardy plánování území a projektování staveb

Standardy jsou interní metodickou pomůckou zejména pro projektanty, členy České komory architektů, ovšem slouží také klientům jako informace o obsahu architektonické práce, povinnostech a kvalitě výstupů, které komora garantuje jako vrcholná profesní organizace.

Česká komora architektů vydala pro účely sjednocení postupů při tvorbě projektů Standardy plánování území a projektování staveb. Ty vycházejí především z podmínek Stavebního zákona a navazujících nebo souvisejících vyhlášek. Projektová dokumentace pokrývá celý proces přípravy zásahu do území nebo realizace stavby. Proces je členěn na jednotlivé výkonové fáze projektu, odpovídajícím jak logice postupu v řešení problémů, tak legislativně nutným krokům v územním a stavebním řízení.

1.4.5. Metodiky pro oblast památek zahradního umění

Prosazování ochrany kulturních hodnot v procesech územního plánování – územní plán.

F. Dientsbier, O. Pouperová, O. Vícha, Nakladatelství Leges, s. r. o., Praha 2016.

Metodika pasportizace památky zahradního umění. J. Olšan, M. Ehrlich, L. Křesadlová, M. Pavlátová, D. Šnejd, Národní památkový ústav, Praha 2015.

Stavebně historický a archeologický průzkum a hodnocení stavebních, technických a uměleckých objektů v památkách zahradního umění. J. Pešta, J. Janál, O. Malina, M. Šantrůčková, R. Tišerová, M. Weber, Výzkumný ústav Sylva Taroucy pro krajinu a okrasné zahradnictví, Průhonice 2015.

Architektonicko historický průzkum památky krajinářské architektury. M. Pejchal, P. Krejčířík, R. Pavlačka, Mendelova univerzita v Brně, Brno 2015.

Metodika identifikace hodnot památky zahradního umění. J. Olšan, M. Ehrlich, L. Křesadlová, M. Pavlátová, D. Šnejd, Národní památkový ústav, České Budějovice 2015.

Metodika prostorové analýzy památky zahradního umění. L. Křesadlová, J. Olšan, M. Ehrlich, M. Pavlátová, Národní památkový ústav, Praha 2015.

Evidence a hodnocení vegetačních prvků v památkách zahradního umění. P. Bulíř, I. Barošová, A. Baroš, Výzkumný ústav Sylva Taroucy pro krajinu a okrasné zahradnictví, Průhonice 2015.

- Metodika hodnocení dřevin pro potřeby památkové péče.** M. Pejchal, P. Šimek, Mendelova univerzita v Brně, Brno 2015.
- Hodnocení zeleně městských památkových zón.** E. Sojková, P. Šiřina, Výzkumný ústav Silva Taroucy pro krajinu a okrasné zahradnictví, Průhonice, 2014.
- Metodika mapování, evidence, dokumentace, péče a ochrany významných alejí a jejich dřevin.** J. Hendrych, J. Borský, D. Jech, A. Létal, E. Malá, J. Obdržálek, I. Vorel, J. Žlebčík, Výzkumný ústav Sylva Taroucy pro krajinu a okrasné zahradnictví, Průhonice 2015.
- Metodika identifikace komponovaných krajin.** L. Kulišťáková, P. Kučera, A. Salašová, M. Flekalová, D. Matějka, K. Pavlačková, J. Sedláček, D. Vítovská, B. Matáková, D. Laciná, Mendelova univerzita v Brně, Brno 2014.
- Způsoby edukačního využití památek zahradního umění.** P. Hudec, L. Křesadlová, Národní památkový ústav, Praha 2015.
- Pomůcky pro realizaci edukačních aktivit v památkách zahradního umění.** P. Hudec, Národní památkový ústav, Praha 2016.
- Způsoby prezentace památek zahradního umění.** P. Hudec, L. Křesadlová, Národní památkový ústav, Praha 2015.
- Památková obnova vilových zahrad založených v meziválečném období.** P. Šimek, R. Zámečník, Národní památkový ústav, Brno 2015.
- Rostliny v nádobách a stavby pro jejich přezimování v památkách zahradního umění.** L. Křesadlová, E. Kopecký, J. Olšan, E. Chvosta, D. Fetterová, J. Janál, Národní památkový ústav, Praha 2015.
- Obnova vysokých tvarovaných stěn v památkách zahradního umění.** P. Krejčířík, L. Křesadlová, Národní památkový ústav, Praha 2015.
- Travníky a květnaté louky v památkách zahradního umění.** M. Straková, J. Straka, J. Janál, L. Křesadlová, Národní památkový ústav, Praha 2015.
- Cesty z nestmeleným povrchem v památkách zahradního umění.** K. Zlatuška, J. Slepíčka, L. Křesadlová, J. Janál, E. Jakubcová, O. Vacek, Národní památkový ústav, Praha 2015.
- Formální vodní prvky v památkách zahradního umění.** J. Janál, L. Křesadlová, J. Obšivač, J. Olšan, M. Rozkošný, Z. Žabička, Národní památkový ústav, Praha 2016.
- Metodiky pro průzkum stavebních památek a urbánních prostor:**
- Principy památkového urbanismu.** K. Kuča, V. Kučová, Státní ústav památkové péče, Praha 2000.
- Standardní nedestruktivní stavebně historický průzkum.** P. Macek, Státní ústav památkové péče Praha, 2001.
- Předprojektová příprava a projektová dokumentace v procesu péče o stavební památky.** V. Girsá, J. Holeček, D. Michoinová, P. Jerie, vydáno jako příloha časopisu Zprávy památkové péče, ročník 64, Praha 2004.

2. Metodika

2.1. Zadání studie

Kapitola se zabývá obsahovou stránkou zadání, tedy jak správně definovat cíl projektu a jak nastavit podmínky pro výběr kvalifikovaného zpracovatele. Neřeší formální stránku podkladů pro výběrové řízení podle zákona o zadávání veřejných zakázek.

Jak zadání ovlivní kvalitu projektu

Zadavatel ovlivní kvalitní výsledek projektu správnou **charakteristikou cíle, stanovením rozsahu řešení, obsahu dokumentace a požadované úrovně průzkumových prací**.

Součástí zadání by měl být **památkový záměr** (strategie památkové obnovy nebo zadání), který na základě předchozích průzkumů památky vymezí limity zásahu do objektu v zájmu maximální ochrany autenticity a integrity díla – jeho hmotné i nehmotné substance.

Charakteristika cíle

Zadání by mělo obsahovat výstižné pojmenování problému, který má být předmětem řešení a stanovit cíl opatření.

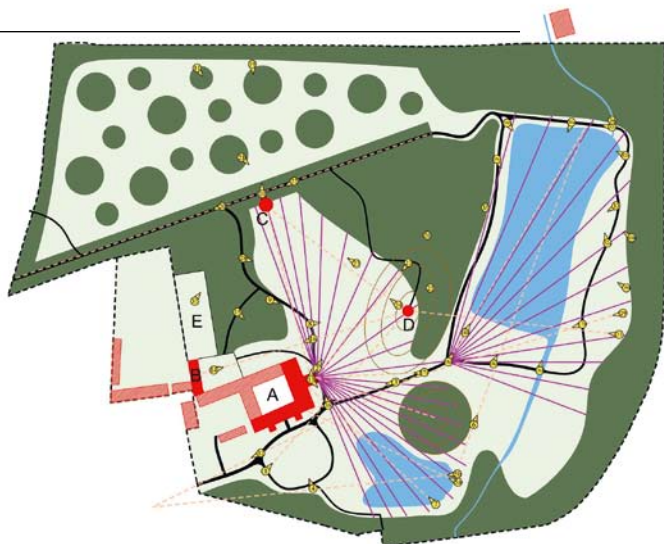
Rozsah řešení

Zadání by mělo přesně definovat rozsah řešení studie a zdůrazňovat její koncepční roli. Studie má především konfrontovat návrh v širších souvislostech, dílčí problém řešit v kontextu celého díla. Má označit limity v území i ve vztahu k účastníkům řízení, vyhledávat různé varianty řešení apod. Například zadání revitalizace vegetačních prvků části zahrady by měla předcházet právě studie, jejímž předmětem bude koncepce celkové obnovy zahrady. Teprve po této fázi je vhodné zadávat navazující dokumentaci, která může zpracovat jen dílčí část.

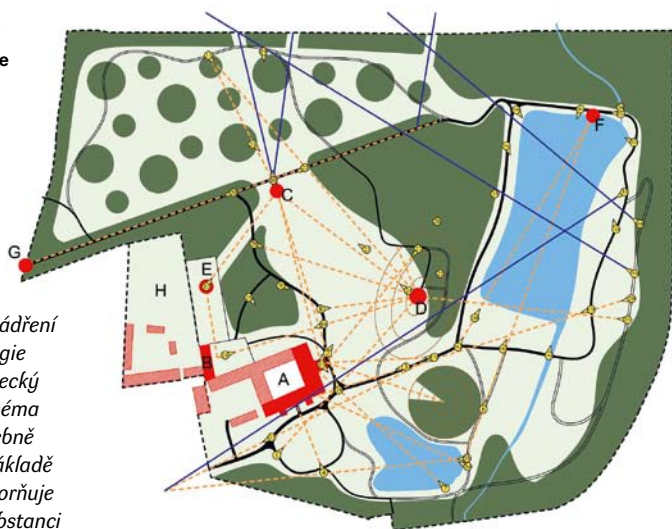
Rozsah dokumentace

Stanovení očekávaného obsahu dokumentace. V kapitole 1.3. byly definovány tři úrovně podrobnosti ideové fáze projektové přípravy podle toho, k jakému účelu je dokumentace určena. Jako první je potřeba uvést požadované průzkumy a jejich podrobnost nebo přesnost. Návrh může být v případě investičního záměru vyjádřen textovou formou. Naopak

Kompozice parku



Návrh rozvoje kompozice



Obr. 1: Příklad grafického vyjádření památkového záměru (strategie památkové obnovy) pro zámecký park Čechy pod Kosířem. Schéma je konečným výstupem stavebně historického průzkumu. Na základě provedených průzkumů znázorňuje jak hmotnou, tak ideovou substanci díla – kompozici a její skladebné prvky. Grafický podklad je doplněn stručným a výstižným textem. Odborná organizace státní památkové péče, účastná zpracovávání SHP minimálně ve fázi konzultací a schválení jeho výsledků, jej může použít jako závazný limitní podklad, zajišťující ochranu jeho autenticity a integrity.

Legenda

- | | | | |
|--|-----------------------------------|--|---|
| | stavby v kompozici významné | | kompaktní hmoty porostů - koncept |
| | stavby ostatní | | otevřené plochy - koncept |
| | nejvýznamnější osy pohledů | | otevřené plochy trávníků se soliterami - koncept |
| | těžiště a směr kompozice prostoru | | vodní plochy a toky |
| | pěšiny, cesty | | terénní modelace |
| | | | hranice parku - schéma |
| | | | stanoviště a směry významných pohledů (prezentovaných v projektu) |

studie bude obsahovat poměrně obsáhlou grafickou část jako je celková situace, prezentující navržené řešení, vizualizace, architektonické detaily, vzorové řezy konstrukcí, motivační fotografie apod. K sestavení této části zadání by mohlo být účelné spolupracovat s odborníkem – projektantem, který danou problematiku dobře zná a v rámci společné konzultace s referentem památkové péče doporučí adekvátní rozsah.

Podrobnost průzkumových prací

V kapitole 2.2.1. je uvedeno spektrum nejdůležitějších průzkumů, na jejichž základě vznikají podklady pro návrhovou část. Obecně lze říci, že průzkumy v této projektové fázi jsou rámcové, zpracované do takové hloubky, aby umožnily hrubou představu o sledovaných hodnotách. Podrobnost jednotlivých průzkumů je však individuální. Průzkum limitů, které jsou dané územním plánem, majetkovými poměry, cizími vlivy apod. musí být přesný, protože tyto údaje výrazně limitují možnosti návrhu. Naopak některé průzkumy, např. průzkum stanoviště – hydrogeologický, biologický, dendrologický průzkum apod. se zpracovávají rámcově s tím, že v dalším stupni projektové dokumentace jsou zpracovávány podrobně. Přesto je věcí úvahy již v zadání zvážit, zda jsou nějaké specifické důvody pro podrobnější průzkum některé hodnoty jako limitujícího údaje pro stanovení dobré koncepce řešení.

Jak zadání ovlivní výběr kvalifikovaného zhotovitele

Zadání kromě charakteristiky cíle a požadované úrovně projektové dokumentace by mělo stanovit kritéria kvalifikace zpracovatele projektu – uchazeče o zakázku. Zákon o zadávání veřejných zakázek a navazující vyhlášky (kapitola 1. 5. 3.) stanovují v této oblasti jasnou osnovu a pravidla, konkrétní obsah zadavatel modifikuje a zde leží jeho zodpovědnost nastavit kritéria tak, aby byl výběr co nejlepší.

Obecné kvalifikační předpoklady

Jsou dané zákonem a představují základní kritéria, vycházející ze splnění podmínek podnikání, povinnosti vůči státu, bezúhonnost apod.

Profesní kvalifikační předpoklady

Zadavatel má poměrně široké možnosti nastavení požadavků, které zajišťují odbornou kompetenci uchazeče:

- vzdělání
- autorizace
- profesní složení projekčního týmu
- praxe, zkušenosti
- podmínky provádění díla (např. subdodavatelské vztahy)

Technické kvalifikační předpoklady

Předpoklady, které prověřují zkušenosti uchazeče v dané oblasti a jeho technickou způsobilost úkol vyřešit.

- Reference
- Ocenění
- Technické zázemí ateliéru

2.2. Obsah dokumentace – přehledná struktura

2.2.1. Textová a tabulková část

Obsah

Identifikační údaje

Název projektu:

Zadavatel:

Projektant:

Vypracoval:

Stupeň:

Datum:

Číslo projektu:

Soupis podkladů

Zadání

Základní informace o objektu / území

Časová osa historického vývoje objektu

Stručné zhodnocení památky zahradního umění (výběr z průzkumů nebo vlastní interpretace při jejich absenci)

Širší vztahy

Popis současného stavu

Biologický a ekologický potenciál

Východiska obnovy a rozvoje objektu

Návrh / koncept obnovy

Komunikace a zpevněné plochy

Drobná architektura a mobiliář

Inženýrské stavby

Vegetační prvky

Průzkum vegetačních prvků

Koncepce rozvoje vegetačních prvků

2.2.2. Grafická část

Analýza širších urbánních a krajinných vztahů
 Majetkové poměry
 Analýza přírodních podmínek a limitů
 Limity územně plánovací dokumentace
 Průzkum inženýrských sítí
 (Výstupy z SHP ke stavebním objektům a zařízením)
 Výstupy z SHP památky zahradního umění
 Průzkum vegetačních prvků
 Výběr nejvýznamnějších historických map a plánů
 Výběr nejvýznamnější historické obrazové dokumentace
 Schéma památkového záměru obnovy/úpravy/zásahu
 Návrh
 Drobná architektura, vodní prvky a artefakty
 Vizualizace (významných efektů v kompozici)
 Komunikace
 Mobiliář a veřejné osvětlení, informační systém
 Inženýrské sítě
 Vegetační prvky – koncepce revitalizace
 Koordinační výkres
 Schéma kompozičních limitů vývoje porostů dřevin.
 Schéma konceptu management objektu.
 Schéma optimalizace architektonických a ekologických hodnot.

2.2.3. Adjustace

Studie je především prezentační materiál, používaný k představení záměru, architektonického řešení a prosazení jeho realizace. Z tohoto důvodu se upřednostní forma graficky atraktivních velkých formátů, nejčastěji alespoň formát A3 na šířku s graficky zpracovanou titulní stranou.

Dalším, možná i významnějším médiem je uložení na CD nebo jiný nosič dat. Projekt se uloží do pdf listů, řazených přesně podle tiskové verze.

2.3. Obsah dokumentace – komentáře a příklady

2.3.1. Průzkumy a rozbor

2.3.1.1. Podklady obecného charakteru

Do této kategorie jsou zařazeny podklady, které jsou předmětem každé projektové dokumentace. Jedná se o získání mapových podkladů nejrůznějšího charakteru a zjišťování limitů v území od přírodních poměrů po technické objekty.

Mapová díla, ortofotomapy a letecké snímky

V současné době je neefektivnější získávání mapových podkladů vyhledáváním v internetových databázích, kde je možné tyto dokumenty stáhnout zdarma nebo je objednat s poplatkem. Niže je uveden stručný přehled nejobsažnějších a nejdůležitějších zdrojů:

Geoportál ČÚZK

Jedná se o geoprohlížeč široké škály základních a speciálních map současných i historických, kde je možnost je stáhnout formou e-shopu. [http://geoportal.cuzk.cz/\(S\(v1tck3cmileexo0sew53gven\)\)/Default.aspx?head_tab=sekce-01-gp & mode=Mapa & menu=11 & news=yes & side=prohlizet](http://geoportal.cuzk.cz/(S(v1tck3cmileexo0sew53gven))/Default.aspx?head_tab=sekce-01-gp & mode=Mapa & menu=11 & news=yes & side=prohlizet)

Základní mapy

Kartografické dílo „Základní mapa České republiky“ v měřítku od 1 : 10 000 do 1 : 200 000. http://mapy.crr.cz/tms/crr_a/default/?reload=1 & z=1#c=3536025%252C5519376 & z=1 & l=ajax_default & p=&hs=1&

Historické mapy

Kromě výše uvedených zdrojů lze přehledně prohlížet obsah historických map jako je I., II., III. vojenské mapování, Müllerovo mapování a stabilní katastr na adrese: <http://oldmaps.geolab.cz>

Katastrální mapy

Katastrální mapy včetně systému vyhledávání parcel podle různých kritérií včetně údajů o parcelách a majitelích lze získat v databázi Katastrálního úřadu na adrese: <http://services.cuzk.cz>

Turistické mapy

www.mapy.cz

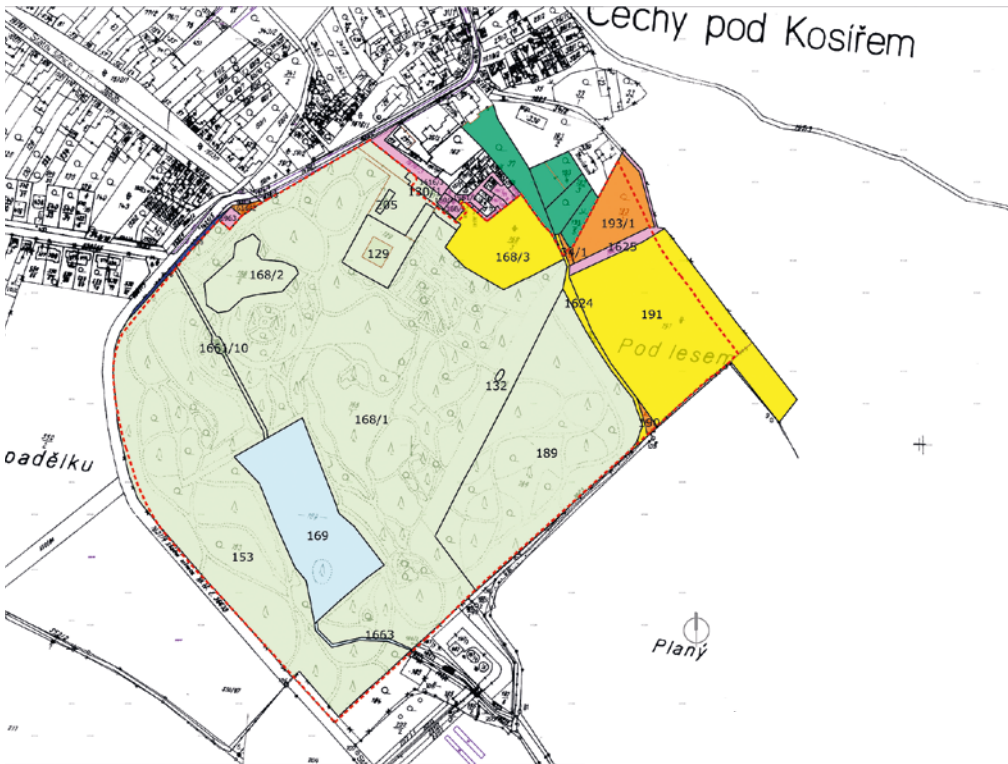
Letecké snímky a ortofotomapy

Současné ortofotomapy a šikmé snímkování lze získat v omezené kvalitě na portálu:

www.mapy.cz. Historické snímkování od 30. let 20. století a současné ortofotomapy lze získat objednávkou na Vojenském geografickém a hydrometeorologickém ústavu v Dobrušce: <http://www.mapy.army.cz/>

Majetkové poměry

Přehledný výkres majetkových vztahů – dotčených parcel, vytvořená na základě údajů z Katastru nemovitostí ČR. Parcely sousedící, potřebné pro územní řízení a stavební povolení se uvedou pouze v textové části formou tabulkového přehledu.



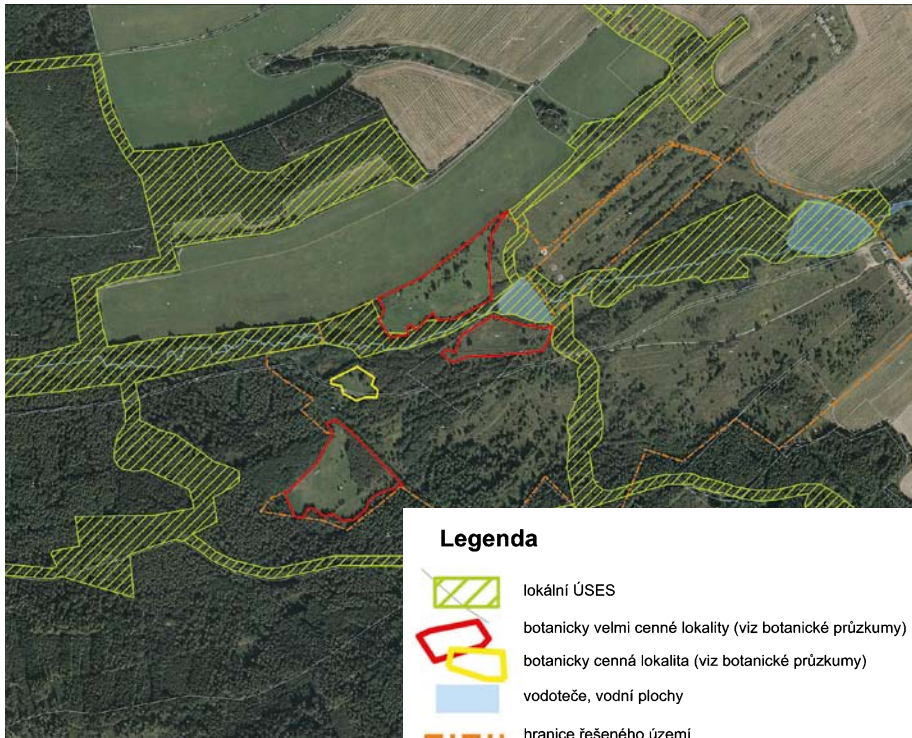
Legenda

- | | |
|--|---|
| <ul style="list-style-type: none"> vlastník: Česká republika
správce: Původní Morávy, s.p.
parcely v řešeném území: 169, 1663 vlastník: Česká republika
ve správě: Pozemkový fond České republiky
parcely v řešeném území: 190, 193/1, 34/1 vlastník: Česká republika
ve správě: Úřad pro zastupování státu ve věcech majetkových
parcely v řešeném území: 191, 1624, 168/3 vlastník: Olomoucký kraj
ve správě: Správa silnic Olomouckého kraje
parcely se nenachází v řešeném území | <ul style="list-style-type: none"> vlastník: Olomoucký kraj
ve správě: Vlastivědné muzeum v Olomouci
parcely v řešeném území: 129, 205, 130/1, 168/1, 168/2, 1661/10, 169, 153, 132, 189 vlastník: Obec Čechy pod Kosířem
parcely v řešeném území: 1625 jiní soukromí vlastníci
parcely se nenachází v řešeném území hranice řešeného území
– pro přesné určení hranic řeš. území je třeba provést zaměření katastrální mapa – hranice parcel slučky 488/1 čísla parcel |
|--|---|

Obr. 2: Příklad výkresu znázorňujícího majetkové poměry v barevné přehlednosti.

Analýza přírodních podmínek a limitů

Převážně textová prezentace přírodních poměrů stanoviště. Ekologickou charakteristiku lokality a eventuální limity ochrany přírody je praktické prezentovat graficky, protože se jedná většinou o plošné jednotky. V textu nebo přímo na výkrese se uvede zdroj.

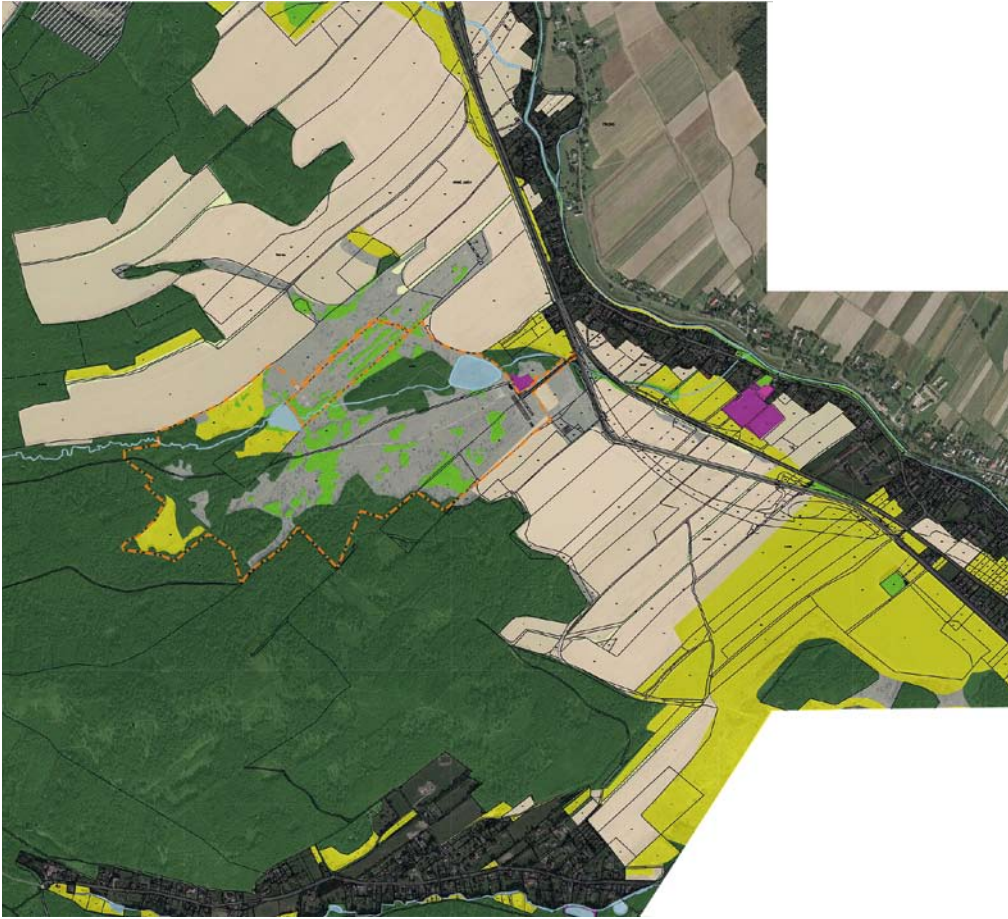


Obr. 3: Příklad výkresu prezentujícího infrastrukturu územního systému ekologické stability bývalého vojenského areálu Chomůž u Krnova, zapracovaného do Územního plánu města a doplněného botanicky cennými lokalitami, definovanými odbornými průzkumy.

Limity územně plánovací dokumentace

Poměrně široké spektrum potenciálních limitů v území zobrazené především v platném územním plánu. Je ovšem praktické údaje prověřit u zdrojů:

- Omezení funkčními plochami definovanými územním plánem
- Ochranná pásma přírodních zdrojů a průmyslové činnosti
- Stavební rezervy
- Inženýrské sítě a jejich ochranná pásma
- Limity výstavby v území



Legenda

	lesy, porosty lesního charakteru		plochy sportu a rekreace
	krajinná zeleň, porosty nelesního charakteru		vodní toky, vodní plochy
	liniové porosty		zastavěné území, zahrady, dopravní infrastruktura
	louky a pastviny		lom
	orná půda		hranice řešeného území
	ladem ponechaná půda		

Obr. 4: Příklad výkresu prezentujícího mozaiku funkčního využití ploch – tzv. land use, jeden z pohledů na charakter sledované krajiny a nezbytný podklad pro stanovení hospodaření a údržby v území.

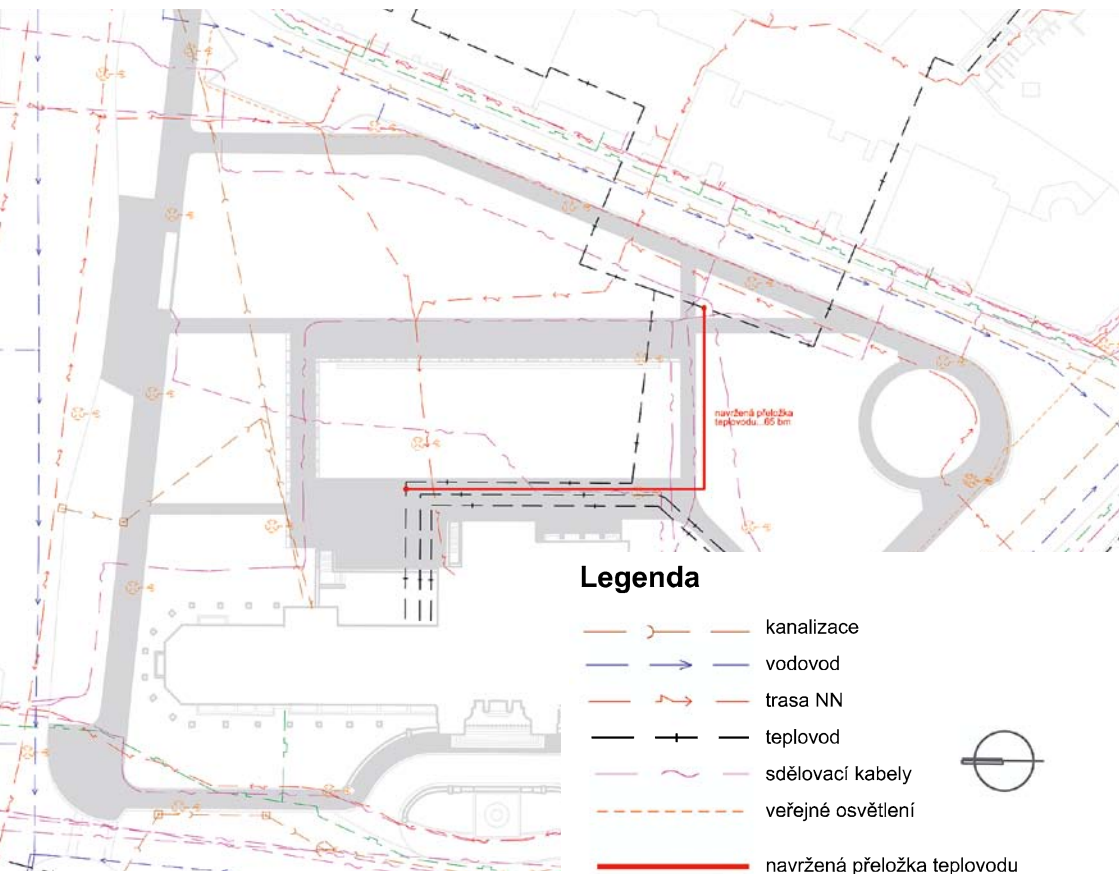
Inženýrské sítě

Podrobnost prověřování inženýrských sítí je individuální. Záleží na charakteru zásahu do území, zda může dojít ke střetu se stávajícími trasami a nakolik by takový případ omezil nebo dokonce znemožnil realizaci záměru.

Orientačně jsou inženýrské sítě registrovány v GIS systémech, dostupných na příslušné obci.

Spolehlivé údaje je nutné získat oslovením jednotlivých správců a majitelů sítí. V každém regionu je rozdílná struktura správců, a tak si musí projektant zjistit seznam adres, nejlépe na příslušném stavebním úřadě.

Průběh inženýrských sítí lze prezentovat na samostatném výkrese, účelnější je soutisk s návrhem, který odkryje případné konflikty.



Obr. 5: Příklad výkresu prezentujícího stávající strukturu inženýrských sítí.

2.3.1.2 Podklady odborného charakteru z oblasti památkové péče

Ve studii se textově a graficky prezentují stěžejní výsledky z odborných průzkumů, zejména z SHP nebo jiných podkladů, které jsou k dispozici, a to za účelem prokázání správnosti návrhu ve vztahu k památkové hodnotě objektu.

Výstupy z SHP stavebních objektů a technických zařízení

V textové části se využijí základní údaje o stavbě a její zhodnocení, které ovlivní posouzení kompozice zahrady apod.

Výstupy z SHP památky zahradního umění

Časová osa historického vývoje objektu

Ve studii je tato forma prezentace historického vývoje vhodná svou stručností a přehledností. Lze ji tedy citovat ze zpracovaného SHP.

4.1 HISTORIE V DATECH

Niže uvedená data představují základní chronologický přehled nejdůležitějších momentů historie zámeckého areálu v Čechách pod Kosířem, včetně sledu majitelů panství z rodu Silva-Tarouca od roku 1768 do roku 1943.

Data jsou získána z uvedených publikací a archivních dokumentů, které jsou prezentovány v tomto projektu.

1131	první zmínka o existenci obce, doložení majetku 2 lánů olomouckou metropolitní kapitulou, který přechází roku 1305 na klášter Sv. Kateřiny v Olomouci a následně se vystřídá několik majitelů
1359	pisemně zaznamenána gotická tvrz, u které však není doloženo, že je totožná se stavbou zámku
1570	doložena existence renesanční tvrze na místě dnešního zámku
1707	panství kupuje Jan Adam z Lichtenštejna, vlivná osobnost v rakouské politice a nejbohatší rakouský šlechtic, stavitel Plumlovského zámku a záhy po něm dědí dcera Marie Terezie (1694-1772)
1708-1716	přestavba tvrze na barokní zámek a lze předpokládat i založení nebo alespoň započatí úprav barokní zahrady.
1716 nebo 1719	Marie Terezie Antonie z Lichtenštejnu prodává panství Antonínu Dominikovi Winklerovi a po něm panství vlastní ještě dva majitelé.
1768 - 1771	Emanuel Tellez de Menes e Castro, vévoda da Silva-Tarouca (1694-1771) kupuje panství Čechy pod Kosířem a za tři roky umírá.
1771 1771 – 1797	Čechy a připojené statky se staly fideikomisním panstvím (nedělitelnost) dědí panství syn hrabě František Štěpán (1750-1797) , který majetek rozmařilým životem zadlužil. Završení nebo doznívání barokní etapy zahrady.
1797- 1835	Prvorozený syn František Josef I. (1773-1835) - po vojenské kariéře v napoleonských válkách se věnoval od roku 1809 zvelebování zadluženého panství. Do této etapy lze pravděpodobně vložit anglikanizaci barokní zahrady v angločinském stylu, doloženou Stabliním katastrem 1834.
1835	majetek přechází na syna Ervína Viléma (1816-1846), zahájena nejnplodnější etapa rozvoje krajinářského parku v duchu romantismu

Obr. 6: Příklad zpracované historie objektu v časové ose.

Výběr nejvýznamnějších historických map a plánů

Ze širokého fondu map a plánů, které většinou SHP obsahuje, se vyberou jen nejzávažnější, které dokládají obsah schémat vývoje kompozice objektu.



Obr. 7: Příklad prezentace indikační skici (nahore) a císařského otisku stabilního katastru (dole) jako jedné z nejcennějších historických mapových plánů, zpracovávaných kolem 30. až 40. let 19. století. Často je zde zaznamenáno časové rozhraní stylové přeměny barokní struktury v anglickou zahradu. (zámecký areál Slatiňany)

Výběr nejvýznamnější historické obrazové dokumentace

Pro účely studie se vybere nejrepresentativnější dokumentace, podporující prezentovaný historický vývoj a váže se k předmětu řešení.



B.3.1.1. Pohled od sochy, 1830-1837



B.3.1.2. Teplický údolí, přelom 19. a 20. stol.



B.3.1.3. Celkový pohled, 1900-1920



B.3.1.4. Celkový pohled, 1925-1929



B.3.1.5. Celkový pohled, 1925-1931



B.3.1.6. Celkový pohled, 1936-1937



B.3.1.7. Celkový pohled, 1937



B.3.1.8. Celkový pohled, 1938



B.3.1.9. Celkový pohled, 1938



B.3.1.10. Celkový pohled, 1939

Obr. 8: Obrazová dokumentace je v SHP řazena tematicky a časově. Výkres slučuje přibližně tentýž pohled v různých etapách a z různých zdrojů, což je podstatné v důslednosti, kterou SHP vyžaduje. Studie z těchto materiálů vybere jen některé obrazy, které podpoří potřeby konceptu, v ostatním se odvolá na obsah SHP (lázně Teplice nad Bečvou).

Prezentace schémat vývoje kompozice

Výběr schémat, které nejúžeji souvisí s návrhem ve studii a na které se bude vázat schéma, prokazující opodstatněnost řešení ve vztahu k historické a umělecké hodnotě díla (obrazová dokumentace viz str. 36–37).

I. etapa krajinářské přestavby
– angločínský styl
1797–1835



II. etapa krajinářské přestavby
– romantismus
1835–1872



III. etapa krajinářské přestavby
– móda dendrologických sbírek
1872–1936 (1943)



poválečná etapa
(1943) 1945–současnost

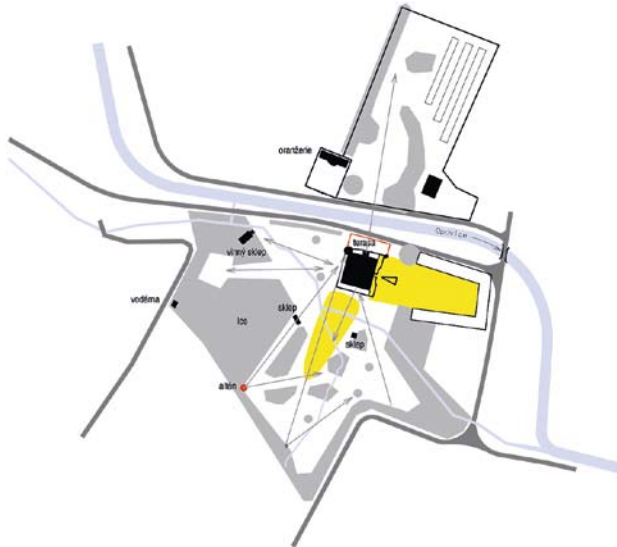


Legenda

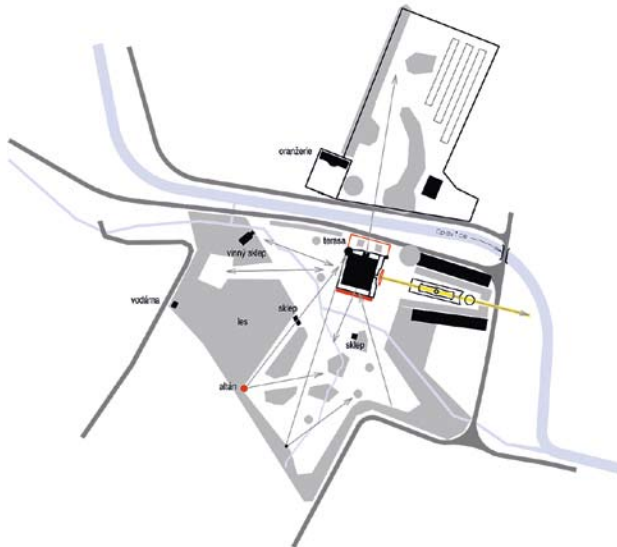
- stavby v kompozici významné
- stavby ostatní
- nejvýznamnější osy kompozice
- pěšiny, cesty
- převážné louky
- převážné porosty
- vodní plochy a toky
- terénní hřbet, modelace
- hranice parku – schéma

- A** zámek
- B** oranžerie
- C** Mánesův pavilon
- D** věžka
- E** ovocná zahrada
- F** užitková zásobní zahrada, hosp. dvůr
- 1** hospodářské budovy
- 2** škola
- 3** mlýn

Obr. 9: Schéma vývoje kompozice zámeckého parku Čechy pod Kosířem.



3 II. pol. 19. stol. - (snad kolem 1877)
významné probírky stávajícího lesa a dosady, asanače objektů,
historizující terasa a portikus



4 přelom 19. a 20. stol.
historizující úprava hlavního vstupu - rampa a schodiště s balustrádou
v prostoru dvora založen pravidelný parter, prokázán průhled do krajiny v hlavní ose
(pravděpodobně asanováno kratší křídlo hosp. dvora)
před jižním průčelím pergola s klucemi

Obr. 10: Schéma vývoje kompozice zámeckého parku Linhartovy.

2.3.1.3 Vlastní průzkumy a rozborů

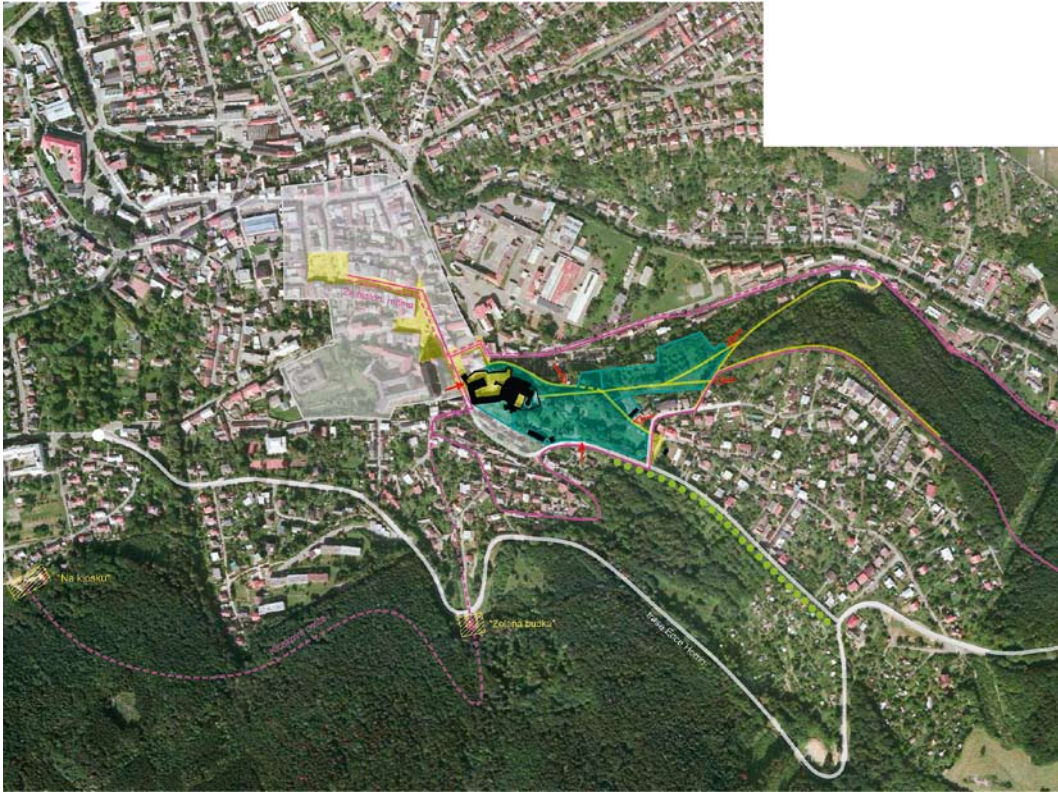
Data, která projektant získává konkrétním průzkumem v terénu buď vlastní aktivitou nebo subdodavately.


Širší vztahy

Výkres, který prezentuje vztahy objektu v urbánní a krajinné struktuře. Vyznačeny jsou takové skutečnosti, které ovlivňují autenticitu památky, jsou součástí kompozice nebo konceptu díla, ovlivňují jeho funkční a provozní vztahy a podporují jeho využitelnost, například turistická infrastruktura.



Obr. 11: Výkres širších vztahů zámekového parku Slatiňany.



- | | | | |
|---|--|---|----------------------------------|
|  | areál hradu |  | značené turistické trasy |
|  | historické jádro města |  | místní značené vycházkové okruhy |
|  | otevřené prostory náměstí, významných komunikací a nádvoří |  | silniční komunikace |
|  | stávající vstupy |  | důležité pěší trasy |
|  | potenciální vstupy |  | trasy zaniklé/nefunkční |



Obr. 12: Výkres širších vztahů areálu hradu Šternberk.

Biologický a ekologický potenciál

Pro účely studie stačí odborné posouzení biologického a ekologického potenciálu lokality bez terénních průzkumů, vyžadujících sledování lokality během celého vegetačního období.

Průzkum vegetačních prvků

Pro potřeby evidence a hodnocení vegetačních prvků v památkách zahradního umění jsou k dispozici tyto metodiky (viz kapitola 1.4.5):

Evidence a hodnocení vegetačních prvků v památce zahradního umění.

Hodnocení dřevin pro potřeby památkové péče.

Mapování, evidence, dokumentace péče a ochrany významných alejí a jejich dřevin.

Stanovení podrobnosti průzkumů je individuální záležitostí konkrétní studie v daném stupni podrobnosti. Pro úroveň investičního záměru postačí pouhá lokalizace vegetačních prvků jednoduchými metodami, například zákres polohy z ortofotomap, pro vyšší stupeň podrobnosti se stanoví metodika průzkumu vymezením charakteru vegetačních prvků a výběrem hodnotících atributů. Například u dendrologického průzkumu upřednostníme vymezení skupin stromů a porostů před solitérními stromy, přičemž v následujícím stupni projektové dokumentace se některé skupiny stromů a porosty rozloží na množinu solitérních stromů, hodnocených individuálně.

Vhodným hodnocením dřevin v památce zahradního umění je stanovení **dendrologického potenciálu objektu** – celkové schopnosti existujících dřevinných vegetačních prvků zajistit stabilitu jeho kompozice, jak je uvedeno v metodice Hodnocení dřevin pro potřeby památkové péče (viz kapitola 1.4.5)

Příklady dendrologického průzkumu

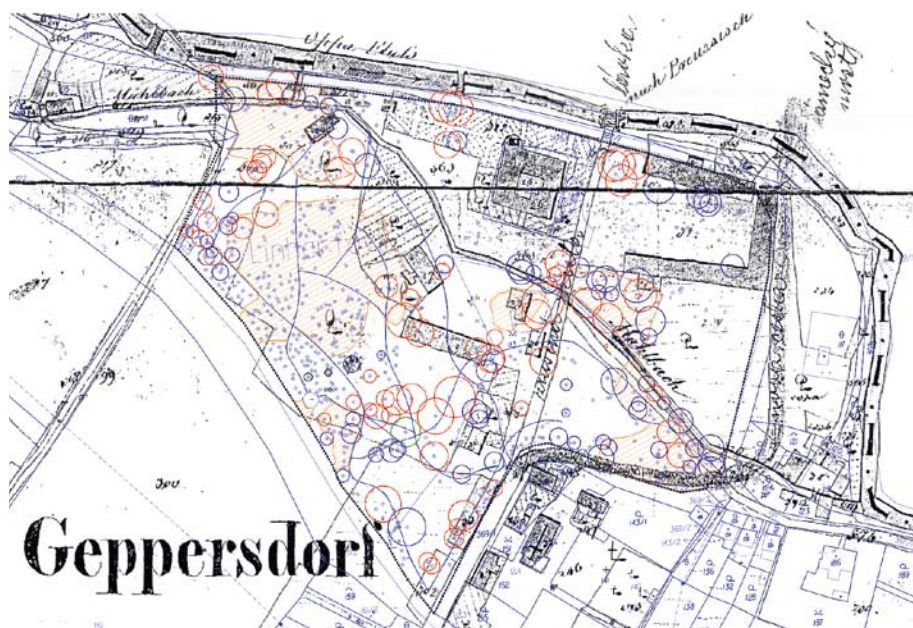
Níže zařazené příklady dendrologického průzkumu prezentují různé úrovně podrobnosti a také různé úhly pohledu tak, jak vyplynuly z individuálních potřeb při práci na konkrétní památce zahradního umění. Komentáře vysvětlují specifický obsah a účel průzkumu nebo analýzy.



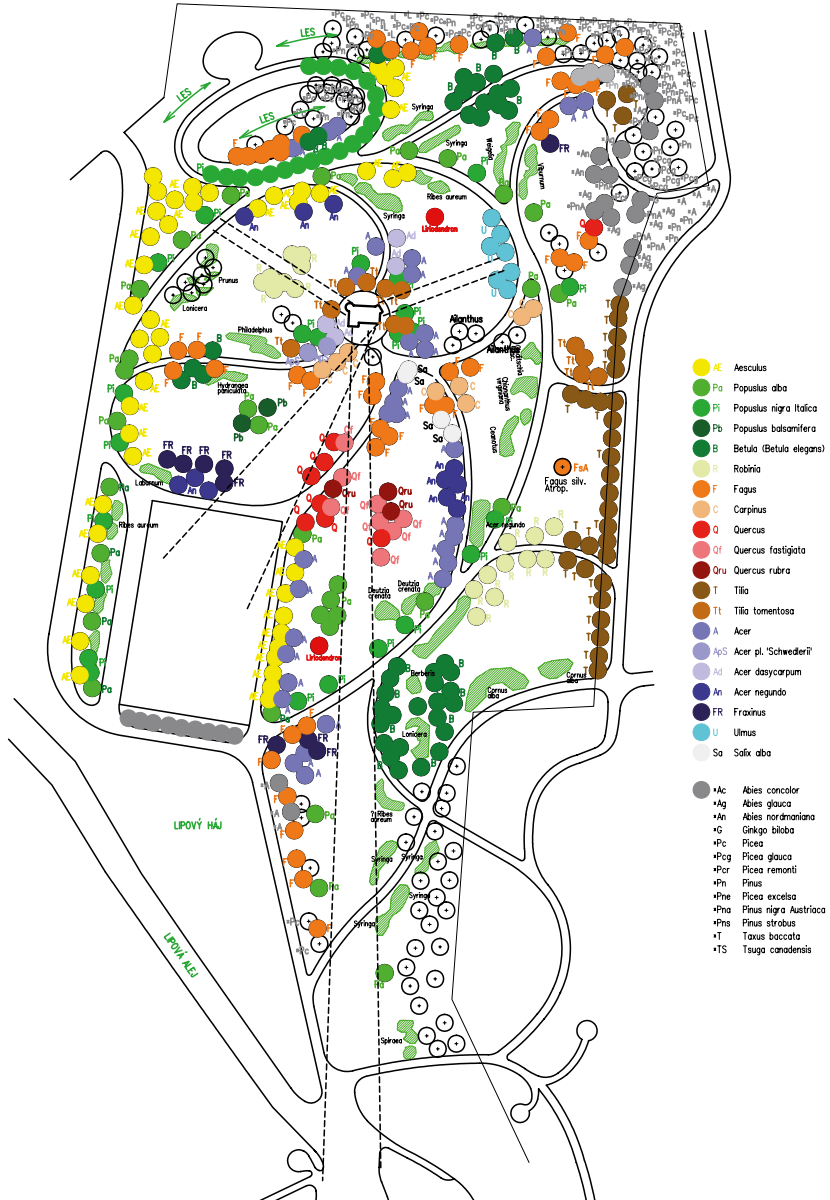
Legenda

- 005 solitérní strom (list./ jehlič.), pořadové číslo
- SH1 (sadovnická hodnota)
- SH2
- SH3
- SH4
- SH5
- SK skupina keřů
- K solitérní keř
- trvalky
- ▨ porostní skupiny (barva dle SH)
- stříhaná stěna (hodnocení viz samostatný výkres)
- záznam současného stavu
- katastrální mapa
- - - hranice řešeného území

Obr. 13: Inventarizace dřevin – zámecký park Vizovice. Většina dřevin je hodnocena jako porosty, přesto že v následující projektové fázi bude nutné podrobnější členění. Měřítko podrobnosti je dostačující ke stanovení zásad pěstebních opatření. Stromy, které mají solitérní roli v kompozici nebo jsou cenné po stránce dendrometrických hodnot jsou hodnoceny individuálně.












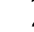




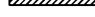




Obr. 14: Soutisk inventarizace dřevin s historickým plánem, v tomto příkladu se stabilním katastrm z roku 1836 odkryl zajímavou skutečnost, že nejstarší duby až několik set let staré jsou zbytky původního lesa. Zjištění výrazně posunulo představu o vzniku a historickém vývoji kompozice zahrady zámku Linhartovy u Města Albrechtice.



Obr. 15: Analýza konceptu druhového složení dřevin na podkladě zachovalého historického plánu parku u hradu Bouzov. Barevně byly označeny jednotlivé druhy dřevin, čímž se zřehlednil záměr autora kompozice a lze jej použít pro stanovení dalšího vývoje zahrady při porovnávání současného stavu porostů. Analýza například prokázala výsadby rychle rostoucích dřevin v okolí cílových solitér a následně nedodržení pěstebních opatření, potřebná k jejich odstranění v pozdějším období.



Legenda

	hranice parku		významná solitéra listnatá
	nové oplocení		významná solitéra jehličnatá
	budovy a arch. prvky významné pro park		strom listnatý
	cesty		strom jehličnatý
	vodní plochy a toky		strom ovlivňující prostor komponovaných průhledů a pohledů
	keře		nejvýznamnější osy pohledů
	nízká keře, trvalky		mobiliář
	šlapákový chodník		hlavní vstup do zámku, pokladna, toalety
	dětské hřiště s altánkem, ruský kuželník		vjezd pro techniku
			vstupy do parku

Obr. 16: Analýza prostorového efektu rozmístění dřevin v zámeckém parku Slatiňany. Na základě zjednodušené evidence dřevin na úrovni listnatý, jehličnatý strom/keř a vyznačení základních skladebných prvků kompozice byl prokázán jedinečný koncept uplatnění jehličnanů v kompozici parku. Jehličnany jsou téměř výhradním dominantním prvkem v jednotlivých obrazech. Nejzajímavější je jejich umístění do „hrotů“ zužujících se porostů, směřujících špicí k pozorovateli.



Legenda

- strom bez snížení vitality
- strom se sníženou vitalitou, perspektivní
- strom s výrazně sníženou vitalitou, neperspektivní

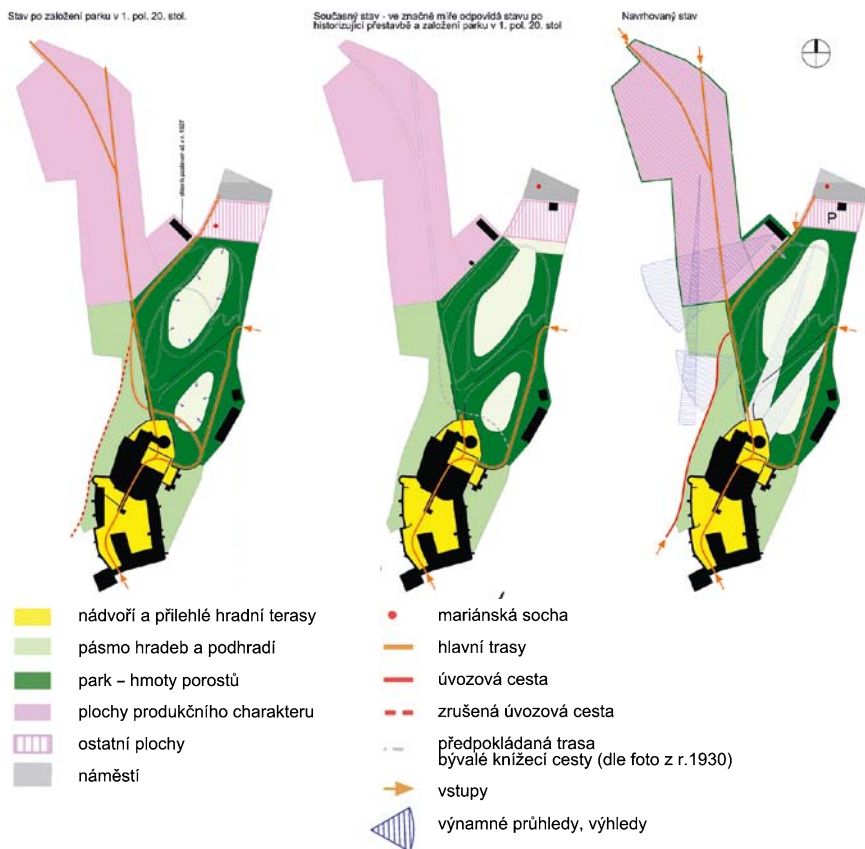
Obr. 17: Hodnocení vitality dřevin v původní lipo–habrové stěně zámecké zahrady Vizovice. Vzhledem ke skutečnosti, že 150 letou stěnu dnes tvoří mohutní jedinci tovarovaných lip, nehodnotil se vegetační prvek podle obvyklých atributů, vyjadřujících se k vegetačnímu proku jako k ucelenému tvaru, ale použil se atribut „vitalita“ pro jednotlivé jedince. Rozhodnutí o další existenci této dožívající aleje závisí na množství perspektivních jedinců, tvořících základ liniového vegetačního proku, který má vysokou hodnotu stáří i estetický účinek. Je to příklad dočasné přeměny charakteru vegetačního proku jako součást jeho stárnutí a obměny v etapách. Analýza podpořila návrh ponechat první linii zajímavých a bizarních lip na dobu v řádu let až dvou desetiletí a asanovat druhou linii dřevin s podstatně horším zdravotním stavem.

2.3.2. Návrh

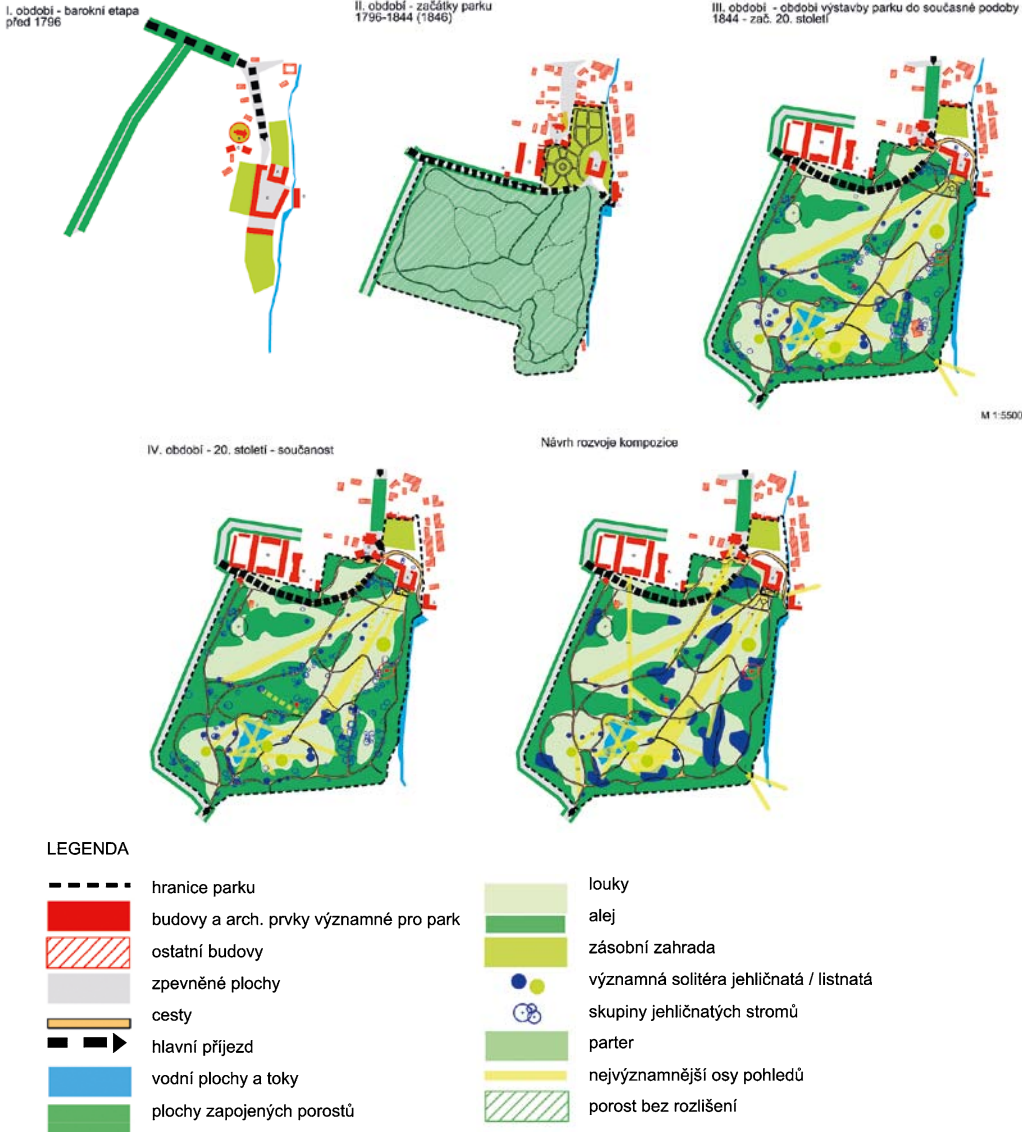
2.3.2.1. Základní grafické výstupy

2.3.2.1.1. Schéma památkového záměru obnovy / úpravy / zásahu

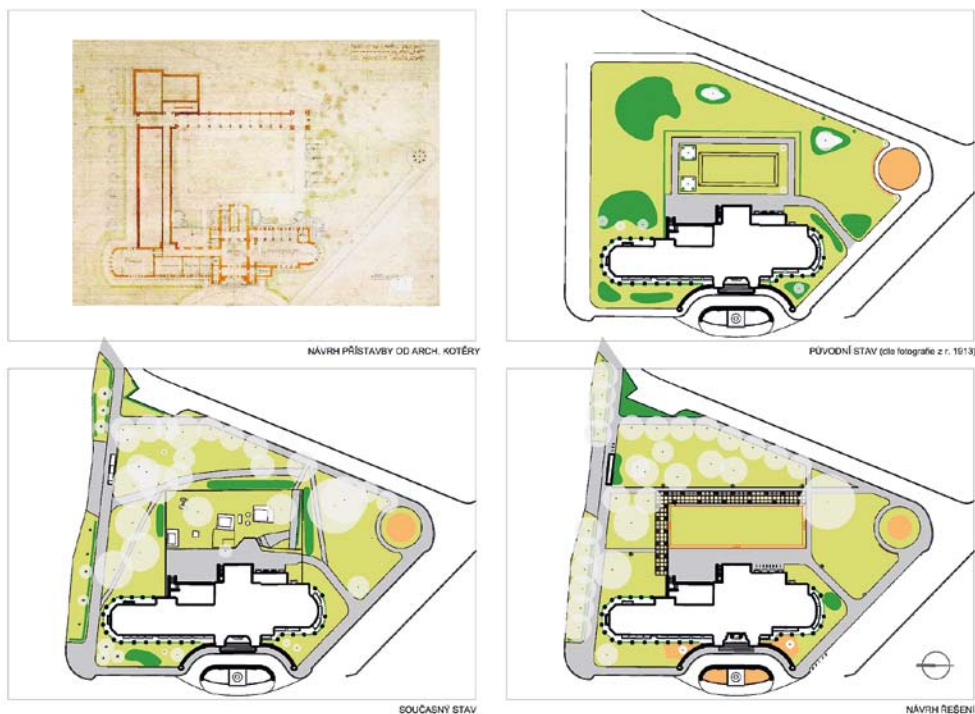
Idea návrhu je prezentována schématem, které výstižně graficky znázorní podstatné zásahy do kompozice díla. Schéma navazuje na předcházející průzkumy, zejména schémata historického vývoje kompozice, které jsou výstupem SHP nebo na rozборы prostorové analýzy jako samostatného průzkumu. Pro účely studie se grafika schémat může upravit, není-li výstup ze jmenovaných podkladů vhodný.



Obr. 18: Schéma porovnávací původní koncept krajinného areálu hradu Šternberk s návrhem. Zatímco v původním konceptu byl park se dvěma palouky uzavřen vůči okolí a zejména hradu, v návrhu je respektován postupný vývoj porostů do stavu, který umožňuje vizuálně propojit siluetu hradu s parkem. Tato změna je chápána jako postupný autentický vývoj kompozice, ke kterému směřovaly zásahy v delším časovém období. Jsou zde patrné i zásahy do cestní sítě, která je z větší části rehabilitací původního řešení.

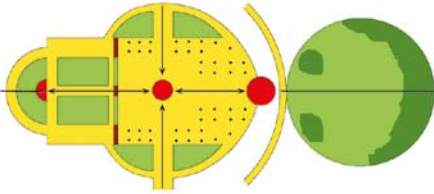


Obr. 19: Schéma konfrontuje návrh s historickým vývojem zámeckého parku ve Slatiňanech. Je zde patrná snaha rehabilitovat původní kompozici a konzervovat nejvýznamnější hodnoty i do budoucna. Návrh využívá jistý posun ve vývoji porostů k doplnění kompozice o nové průhledy na architekturu a výhledy do krajiny. Doplnění kompozice je chápáno jako autentický proces vývoje objektu. Důraz je kladen na kompozici jehličnanů – viz výše analýza prostorového efektu rozmístění dřevin, kapitola 2.3.1.3.

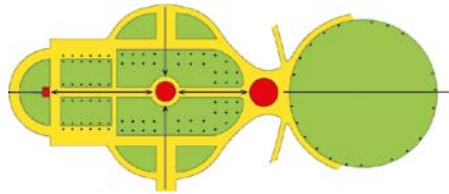


Obr. 20: Obhajoba nového návrhu zahrady Muzea východních Čech v Hradci Králové. Schéma porovnává historický plán muzea a zahrady, který nebyl realizován ale částečně zohledněn v pozdějším amatérském řešení, jak dokládá schéma 1913, dále neutěšený stávající stav a návrh nového konceptu. Schéma prezentuje způsob, jak návrh zohledňuje částečně původní představu arch. Kotěry vložím tvaru pergoly a částečně realizovanou variantu vymezením tvaru „bowling green“. Vhodný příklad využití metody reanimace památky v případě nemožnosti realizovat původní návrh (ten předpokládal rozdílné stavební řešení). Místo něj se realizovala velmi amatérská kreace, nemající vztah k architektonickému konceptu, který je podstatou památkové ochrany. Je tedy smysluplné vytvořit novou podobu zahrady, která bude reflektovat původní Kotěrovu představu, neboť to mělo být a stále zůstává smyslem existence zahrady.

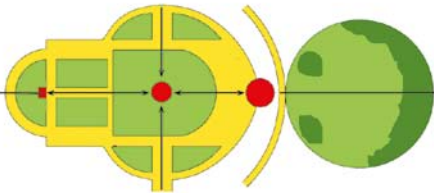
Thomayer projekt po cca 1905



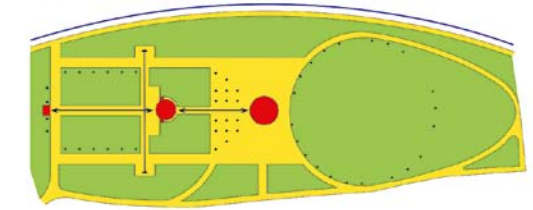
Krajinská výstava 1926-7



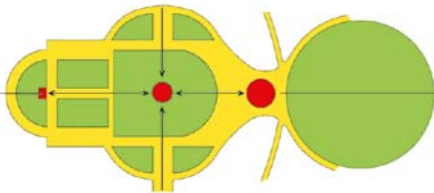
Thomayer 1. etapa 1905-7



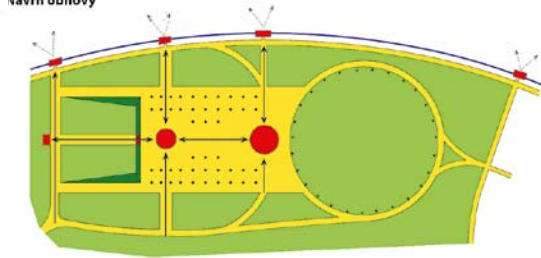
Kumpán po 1929



Thomayer 2. etapa po 1907

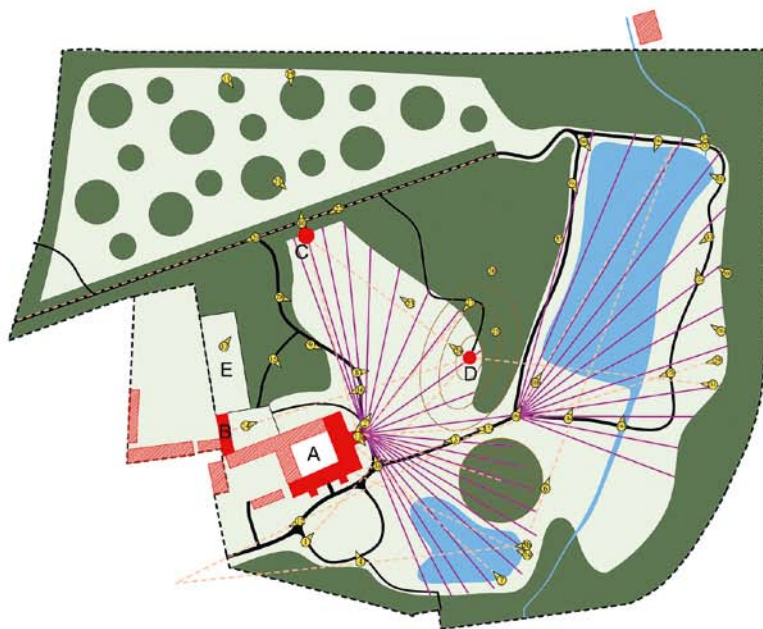


Návrh obnovy



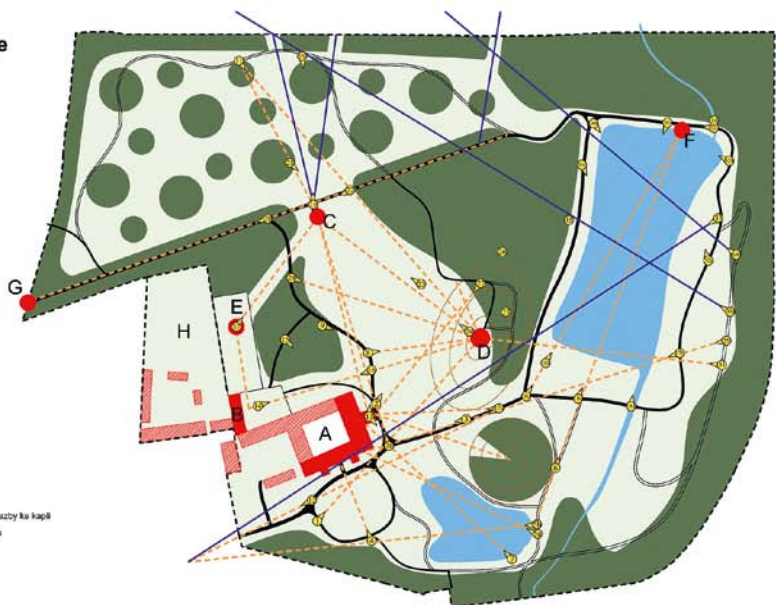
21. Obhajoba návrhu reanimace původního částečně zrealizovaného návrhu Sadů Československých legií od F. Thomayera v Hranicích, později přestavěného J. Kumpánem a dochovaného v pozměněném stavu. Návrh je nucen zohlednit úvoj zahrady, přičemž bylo vyhodnoceno, že má smysl maximálně zviditelnit práci Thomayera jako hodnotnější koncept ve úvoji zahrady, jež je také podložena neúplným projektem. Všechny uvedené skutečnosti jsou důvodem zvolené metody. Výsledný návrh se vrací k základním prostorovým poměrům. V detailu musí reagovat na pozměněné podmínky, jako jsou například protipovodňové úpravy řeky Bečovy, nezrealizované detaily Thomayerova projektu apod.

Kompozice parku

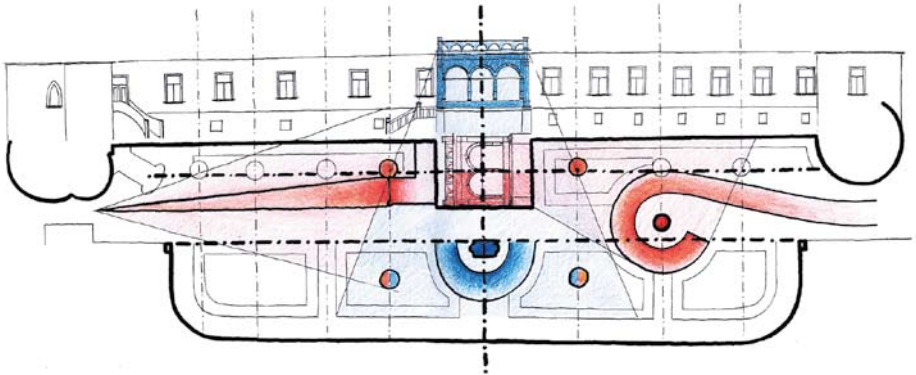


- A zámek
- B oranžerie
- C Mänesův pavilon
- D věžka
- E parter

Návrh rozvoje kompozice















- A zámek
- B oranžerie
- C Mänesův pavilon
- D věžka
- E parter s altánem
- F most s altánem
- G výhledný sýrboř zaniklé vručky ke kapli
- H ubítková terasaová zahrada



Obr. 23: Grafická prezentace kompozičních principů návrhu nové úpravy jižní terasy zámku Konopiště. Ve zdánlivě jednoduché drobné zahradní úpravě je skryta hra geometrie zahradního parteru s architekturou kastelu. Novotvar je pseudorenesanční kreaace s moderními detaily, navazující na styl poslední přestavby zámku a reflektuje bývalé barokní terasy za Vrtbů. Novodobé řešení odpovídá deklaraci Florentské charty, která doporučuje přistoupit k této metodě, pokud se zahrada nezachovala a nejsou k dispozici věrohodné historické prameny. Původní barokní terasová zahrada byla zcela přestavěna v duchu romantismu. Na terase oranžerie byl založen parter, vzhledem podobný angločínským úpravám pravidelných zahrad, jak je doložen na málo čitelných fotografiích. V 70. letech 20. století byl parter kompletně zrušen při opravě hydroizolace střechy a založena úprava odpovídající spíše stylu těchto let s laciným materiálovým složením.

← Obr. 22. Schéma návrhu úprav kompozice zámeckého parku Čechy pod Kosířem v konfrontaci se schématem kompozice, která víceméně vychází z analýzy současného stavu a historických pramenů. Kompozice, která byla postupně špatnou údržbou zastřena je stále „přítomná“. Je výslednicí tří krajinářských fází vývoje a stejnou měrou následných zahradnických i přírodních olivů, chápaných jako autentický vývoj zahrady. Návrh reflektuje tento složitý vývoj a směřuje k částečné restituci II. a III. etapy vývoje.

Legenda

	stavby v kompozici významné		kompaktní hmoty porostů – koncept
	stavby ostatní		otevřené plochy – koncept
	nejvýznamnější osy pohledů		otevřené plochy trávníků se soliterami – koncept
	těžiště a směr kompozice prostoru		vodní plochy a toky
	pěšiny, cesty		terénní modelace
			hranice parku – schéma
			stanoviště a směry významných pohledů (prezentovaných v projektu)

2.3.2.1.2 Návrh – celková situace

Obsah nejdůležitějších grafických částí návrhu je prezentován na příkladech, které zároveň dokládají variabilní přístup k jednotlivým objektům. Popisy zdůrazňují účel zvoleného vyjádření:



Obr. 24: Návrh úpravy krajinářského areálu hradu Šternberk. Kromě architektonické a vegetační složky se prezentují nejdůležitější osy průhledů a pohledů jako neoddělitelná součást návrhu. Návrhu předchází obhajoba památkového záměru na schématech – viz kapitola 2.3.2.1.1. Výkres obsahuje všechny důležité údaje včetně charakteru povrchu cest a drobné architektury i mobiliář. Měřítko 1 : 500



Legenda












- | | | | |
|---|-------------------------------------|---|--|
|  | stavby a architektonické prvky |  | trávník |
|  | kamenná dlažba |  | plocha pro umístění herních prvků |
|  | plochy a cesty z MZK – nové trasy |  | vodní plochy, toky |
|  | plochy a cesty stávající – upravené |  | oplocení |
|  | stromy stávající |  | mosty, lávky, mola |
|  | stromy navržené |  | lavičky |
|  | stromy ponechané na dožití |  | vstupy a vjezdy do areálu a jeho dílčích částí |
|  | keře a keřové skupiny |  | vstupy do objektů |
| | |  | vrstevnice – 10 m / 2 m |

Obr. 25: Příklad návrhu úpravo kompozice zámeckého parku Čechy pod Kosířem. V návrhu jsou vyznačeny také stromy na dožití, které nelze aktuálně asanovat pro jejich dendrometrickou nebo ekologickou hodnotu, přesto že představují závađu v kompozici. Na výkrese nejsou zakresleny významné kompoziční osy, protože návrh je rozšířen o speciální výkres s touto tématikou. Viz schéma obhájoby památkového záměru, kapitola 2.3.2.1.1.



Obr. 26: Návrh úpravy kompozice zámeckého parku ve Slatiňanech. Oproti výše uvedeným příkladům se zde zvyrazňují listnaté a jehličnaté porosty. Práce s jehličnami o původní kompozici je v tomto parku unikátní a návrh s touto hodnotou pracuje. Viz schéma obhajoby památkového záměru, kapitola 2.3.2.1.1.



- | | | | |
|---|---------------------------------------|--|--|
|  | stávající stromy listnaté ponechané |  | dřeviny navržené k asanaci |
|  | stávající stromy jehličnaté ponechané |  | elektro - přípojná místa stávající /navržené |
|  | navržené stromy listnaté |  | výhledy a průhledy, rozhledová pole |
|  | navržené stromy ovocné |  | vstupy do areálu stávající |
|  | navržené stromy jehličnaté |  | vstupy do areálu navržené |
|  | stromy ponechané na dožití | | |

Obr. 27: Výkres navrhovaných zásahů v areálu hradu Šternberk rozšiřuje základní návrh, prezentovaný výše o přehledný popis zásahů a změn, které by v tomto případě zbytečně zneřehlednily hlavní výkres. Jednou z hlavních informací je práce s vegetačními prvky.



Legenda

- navržené komunikace
- ponechané komunikace
- současný stav
- navržené výsadby stromů
- asanace stromů
- navržené výsadby keřů
- ponechané stromy a keře
- nové veřejné osvětlení

Inž. sítě

- vodovody
- plynovody
- kanalizace
- elektrorozvody
- teplovod
- sdělovací sítě




Obr. 28: Příklad koordinačního výkresu, který je ve studii jen okrajovým, postradatelným dokumentem na rozdíl od navazující dokumentace, kde je nezbytný nebo povinný. Podstatou výkresu je i za cenu menší čitelnosti uložit veškeré zásahy a profese do jedné situace pro prověření koexistence jednotlivých objektů a zásahů v daném celku. Je tak umožněna kontrola negationích střetů a soulad navržených opatření. Ve studii je doporučeno v případě složitějších řešení jako kontrolní podklad.

2.3.2.1.3. Karta objektů

Karta objektů je vhodnou formou prezentace zásahů do jednotlivých částí zahrady (nižší kompoziční jednotky) nebo do skladebných prvků. Forma zpracování je vhodná pro stupeň podrobnosti „generel“, ve kterém je celkový návrh velmi rámcový. Prezentuje základní úpravy prostorových vazeb mezi objekty rozsáhlého areálu jako je zahrada, park, obora, alej, sad apod. Zásahy do těchto objektů jsou vyjádřeny na kartě, kde kromě textového vyjádření záměru jsou uvedeny další potřebné informace jako identifikační údaje, popis objektu/prvku s důrazem na základní architektonické a historické hodnoty, umístění, výměra, současný stav, návrh, památkový záměr, existující dokumentace a požadované průzkumy, odhad nákladů apod. Významnou součástí je srovnávací fotodokumentace – historické foto, ikonografie, výkres se současným stavem a popřípadě cílovým stavem obnovy. Obsah karty se dá modifikovat podle specifčnosti díla nebo zadání.

TÁBULKA OBJEKTŮ	06.2.1	TÁBULKA OBJEKTŮ	06.2.2
NÁZEV: Parter u čestného dvora		NÁZEV: Parter před zahradním průčelím	
POPIS Zahradně upravený prostor mezi hospodářskými objekty a průčelím zámku a čestným dvorem. Jednoduchá symetricky pojezdaná úprava zrcadlově umístěných travnatých ploch s odmovčením po stranách hrozdami sponitých stromů. Květinové záhony lemují přístupovou cestu a procházející mírný náhon. Design je anglikanizací upravený jednoduchý barokní parter.		POPIS Zahradně upravený prostor před západním průčelím zámku. Symetricky pojezdaná úprava zrcadlově umístěných travnatých ploch ve tvaru přibližných trojúhelníků v jejichž poměrném středu jsou umístěny sochy plastického. Průhledná záměcká budova tvoří půloblouk zelené stěny, která je součástí řep – halového slévy.	
UMÍSTĚNÍ Před východním průčelím zámku		UMÍSTĚNÍ Před západním průčelím zámku	
POČET PRVKŮ, VÝMĚRA cca 2500 m ²		POČET PRVKŮ, VÝMĚRA cca 1500 m ²	
FUNKCE, STAV Jako celek je prostor autenticky zachovalý poslední etapě vývoje, v detailech záhonů a ostatních hrot stromů méně rozpozitý ve smyslu eroze detailů.		FUNKCE, STAV Jako celek je prostor autenticky zachovalý poslední etapě vývoje, v detailech je půdorys méně zjednodušený a jsou zrušeny ornamentální záhony. Zelená stěna je již přestářá a řady stromů přerývány.	
FUNKCE, NÁVRH Úprava baru cestní síle a tím přehledněji vymezení tvarů ploch, úprava záhonů v tvuru a technologií založení včetně druhového složení.		FUNKCE, NÁVRH Obnova do původního půdorysu. Květinové záhony založili jen podle možnosti údržby.	
PAMÁTKOVÝ ZÁMĚR, ZPŮSOB ZÁSAHU Restituce, úprava cestní síle a zpevněných ploch, úprava vegetačních prvků		PAMÁTKOVÝ ZÁMĚR, ZPŮSOB ZÁSAHU Restituce, úprava cestní síle a zpevněných ploch do původního stavu poslední etapy.	
EXISTUJÍCÍ DOKUMENTACE Situační plán předzámčí z roku 1899. Historické fotografie prezentované v SHP obr.6-19a		EXISTUJÍCÍ DOKUMENTACE Situační plán zahrady z konce 18. století, indikační skica, 1829. letický snímek 1950	
POŽADOVANÉ PRŮZKUMY Geodetické zaměření, srovnání historického plánu se zaměřením současného stavu.		POŽADOVANÉ PRŮZKUMY Geodetické zaměření, srovnání historických dokladů se zaměřením současného stavu.	
			
			
			
			
			
			

Obr. 29a: Ukázka uspořádání karty objektů.

TABULKA OBJEKTŮ	06.6.1.
<p>NÁZEV: Altán nad rybníkem</p> <p>POPIS Šestiboký dřevěný altán z kulatiny a ornamentálního laťování.</p> <p>UMÍSTĚNÍ Na svahu nad rybníkem při cestě.</p> <p>POČET PRVKŮ, VÝMĚRA 1ks</p> <p>FUNKCE, STAV Zaniklý prvek</p> <p>FUNKCE, NÁVRH Částečná replika</p> <p>PAMÁTKOVÝ ZÁMĚR, ZPŮSOB ZÁSAHU Replika</p> <p>EXISTUJÍCÍ DOKUMENTACE Historické fotografie prezentované v SHP obr. 18, 34</p> <p>POŽADOVANÉ PRŮZKUMY ne</p> <p><i>Obr. 296: Ukázka uspořádání karty objektů se zvětšeným textem.</i></p>	 <p>Kresba zámecké zahrady, 1870</p>  <p>Altán v předzámečí, redaktoráno</p>  <p>Současný stav</p>

2.3.2.1.4. Vizualizace

Studie je obvykle jediný stupeň projektové dokumentace, kde se vizualizace objevují. Jsou důležitou formou prezentace návrhu jako naprosto konkrétní a nezaměnitelný názor. Pod půdorysným návrhem si jednotliví účastníci projektové přípravy mohou představovat rozdílný efekt, protože práce architekta vyžaduje dobrou představivost. Vizualizace jsou nejatraktivnější prezentací projektu také vůči laikům, což u zakázek veřejného charakteru může mít i strategický význam.



5.2.3 Parter – navržený stav



6.3.3 Parter – pohled shora – původní stav

Obr. 30: Příklad prezentace úpravy zahradního parteru v Boskovicích. Účelné je návrh konfrontovat se stávajícím stavem. Návrh výrazně vzhled zahrady, kterou tak orací do původní podoby z 19. století. Historizující parter je z 90. let 20. století a lze jej hodnotit jako nevhodný zásah.



6.3.3 Parter – pohled shora – původní stav



6.3.4 Parter – pohled shora – navržený stav

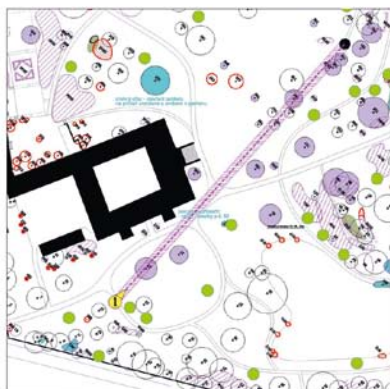
Obr. 31: Příklad úprav parteru před zámek Slatiňany. Opět použita konfrontace se stávajícím stavem pro důslednější obhajobu zásahu. Ornamentální členění přední části je historická stopa původního členění parteru před zámek, který byl podstatně bohatší a měnil svůj obsah téměř každou sezónu. Nahoře – původní stav; dole – navržený stav.



Kolorovaná litografie A. Hauna podle Kalivodovy kresby (pol. 19. století)



Dnešní pohled - věžka zcela zakrytá vegetací



Legenda

-  stromy stávající – ponechané
-  keře stávající – ponechané
-  asanované stromy
-  asanované skupiny keřů
-  asanované solitérní keře
-  stromy ponechané na dožití
-  navržená péstební opatření
-  navržené výsadby stromů listnatých/jehličnatých
-  navržené výsadby stromů ovocných
-  navržené výsadby keřů
-  stanoviště a směry významných pohledů
-  osa pohledu
-  volné průhledy a pohledy – nutná nepřítomnost dřevin! (do koridorů by neměly zasahovat ani koruny stromů)

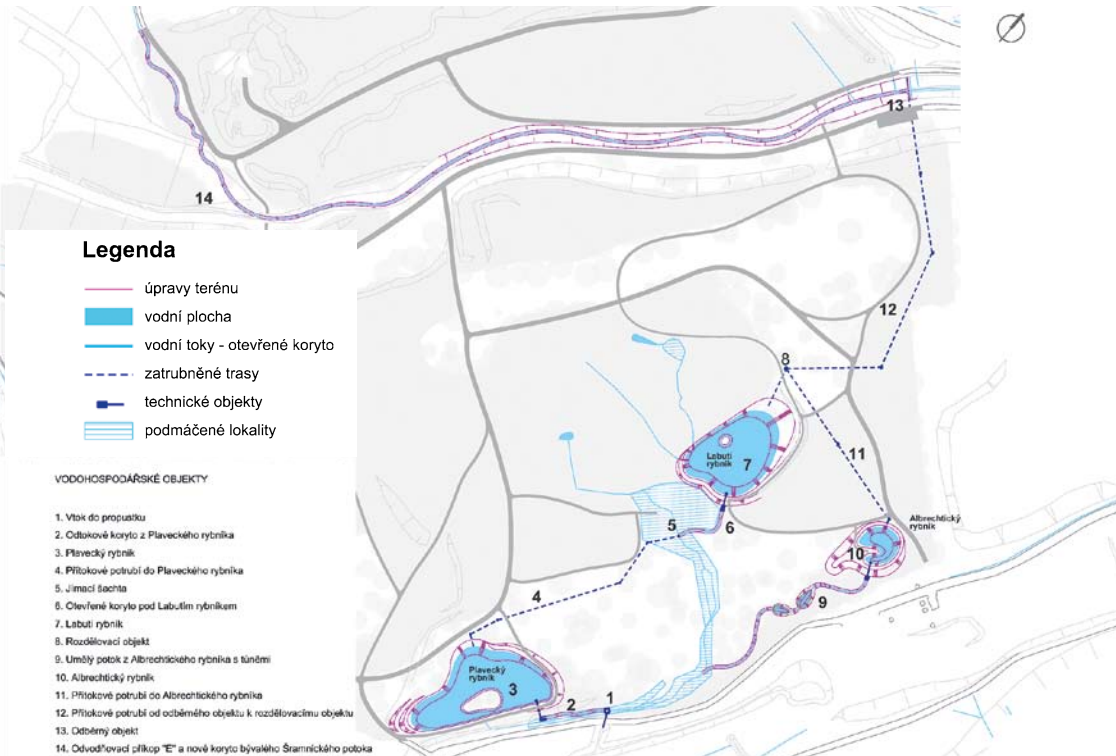
Obr. 32: Příklad prezentace restituace původní kompozice srovnáním historické veduty se stávajícím stavem a vyznačením zásahu do plánu. Legenda dokládá způsob opatření. Kromě asanace je nutné využít i jiných nástrojů obnošné metody, např. dožití nevhodných dřevin.

2.3.2.2. Doplnkové grafické výstupy

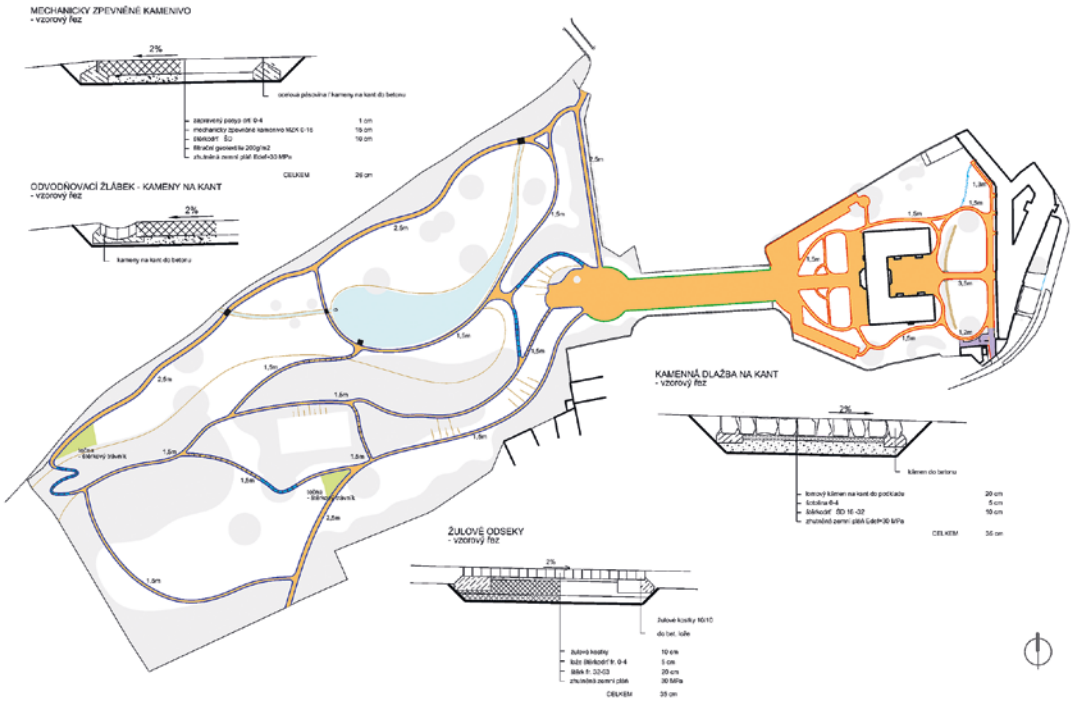
2.3.2.2.1. Výkresy profesí

Účast jednotlivých profesí je dána charakterem a rozsahem řešení. Studie by měla být komplexním návrhem zásahu do kompozice díla, takže většinou některé profese obsahuje. Nejčastěji jsou to komunikace, architektura, vodní systém, inženýrské sítě apod. K těmto tématům se váže specialista – inženýr dopravních staveb, architekt/designér/stavař, inženýr vodohospodářských staveb, elektrotechnický inženýr, apod. Do studie buď vkládají své doplňující výkresy nebo řešení prezentuje autor studie po konzultaci s odborníkem – forma studie tomu odpovídá.

Uvedené příklady představují náročnější řešení objektů profesí, které vyžadují prezentaci na samostatných výkresech.



Obr. 33: Příklad výkresu doplňující hlavní situaci o dílčí téma, v tomto případě obnovu vodního systému zahrady v zámeckém areálu Jezeří. Studie rehabilitace rozsáhlé zahrady nemůže toto téma odkázat na samostatný dílčí celek, protože způsob obnovy vodního systému je integrální součástí kompozice a rozhodně je záležitostí krajinářského architekta než vodohospodářského specialisty. A dále, bez odborného vyhodnocení by i rámcový návrh neměl žádnou hodnotu, protože bylo nutné prověřit elementární podmínky restituace objektů.



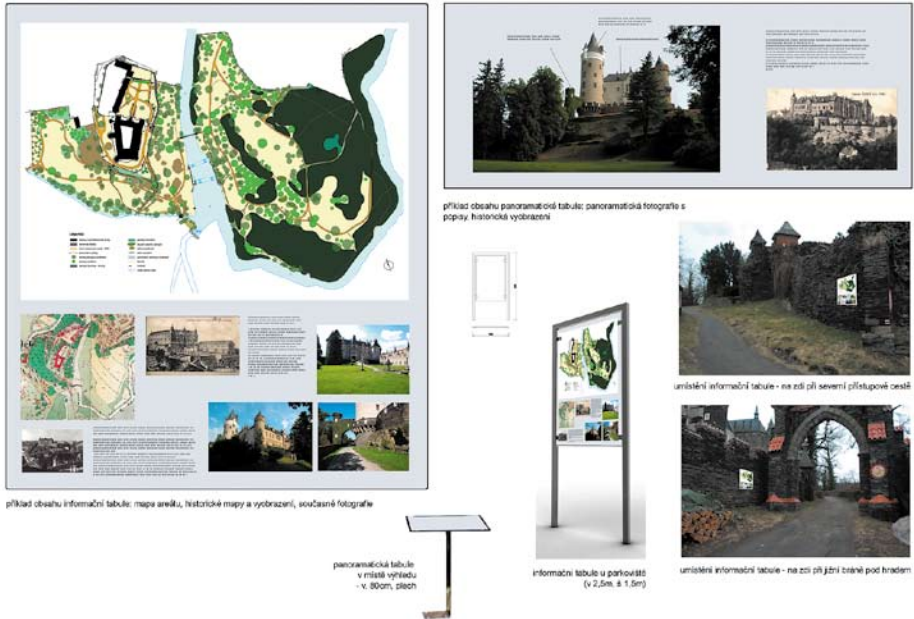
Legenda

- cesty a plochy z MZK
- kamenná dlažba na kant
- žulové kostky 10/10
- obruba z ocelové pásoviny
- obruba z kamenů na kant
- příčné svodnice – odvodnění
- odvodňovací žlab z kamene na kant
- kamenné šlapáky v trávniku
- manipulační plocha / točna – štěrkový trávnik

Obr. 34: Příklad výkresu komunikací a zpevněných ploch ze studie zahrady hradu Šternberk. Pozitioní je, pokud se na jeden výkres dostanou všechny podstatné informace, v tomto případě jak základní situace, která kategorizuje systém komunikací, tak přiřazené detaily konstrukcí. Vzorové řezy jsou orientační, napomáhají přesnějšímu odhadu nákladů, ale jsou výrazně nadstandardní informací.

2.3.2.2.2. Doplnková témata

Doplnková témata představují okruhy, které nejsou nezbytnou součástí obnovy památky zahradního umění, protože netvoří součást její památkové podstaty. Jsou doplňkem celkového návrhu jako například informační systém, návštěvnický servis, sportovní a rekreační aktivity, výstavy atd.



Obr. 35: Příklad návrhu informačního systému a jeho designu. Opět výhoda „zhuštění“ na jeden výkres přináší možnost prezentace zkratkou, což pro účely studie je přímo žádoucí – srozumitelná a rychlá orientace. (K této problematice je vydána metodika *Prezentace památky zahradního umění*, viz kapitola 1.4.5).

2.3.2.2.3. Speciální koncepční výstupy


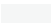





Speciální výstupy, které souvisí s návrhem koncepce obnovy památky zahradního umění. Formou schémat prezentují podstatu návrhu a přenáší jej do dalších souvislostí, které by měly být podkladem pro navazující aktivity:

- Schéma kompozičních limitů vývoje porostů dřevin.
- Schéma konceptu management objektu.
- Schéma optimalizace architektonických a ekologických hodnot.

Z popisu jednotlivých příkladů vyplývá jejich obsah a využitelnost.



Legenda

	plochy zapojených porostů – možnost rozvojeného pláště		otevřené plochy – možnost umístění soliter
	plochy rozvolněných porostů a skupin soliter		vodní plochy a toky
	volné průhledy a pohledy – nepřítomnost dřevin!		stanoviště a směry významných pohledů (přezetovaných v projektu)
	výsadby nízkých dřevin		

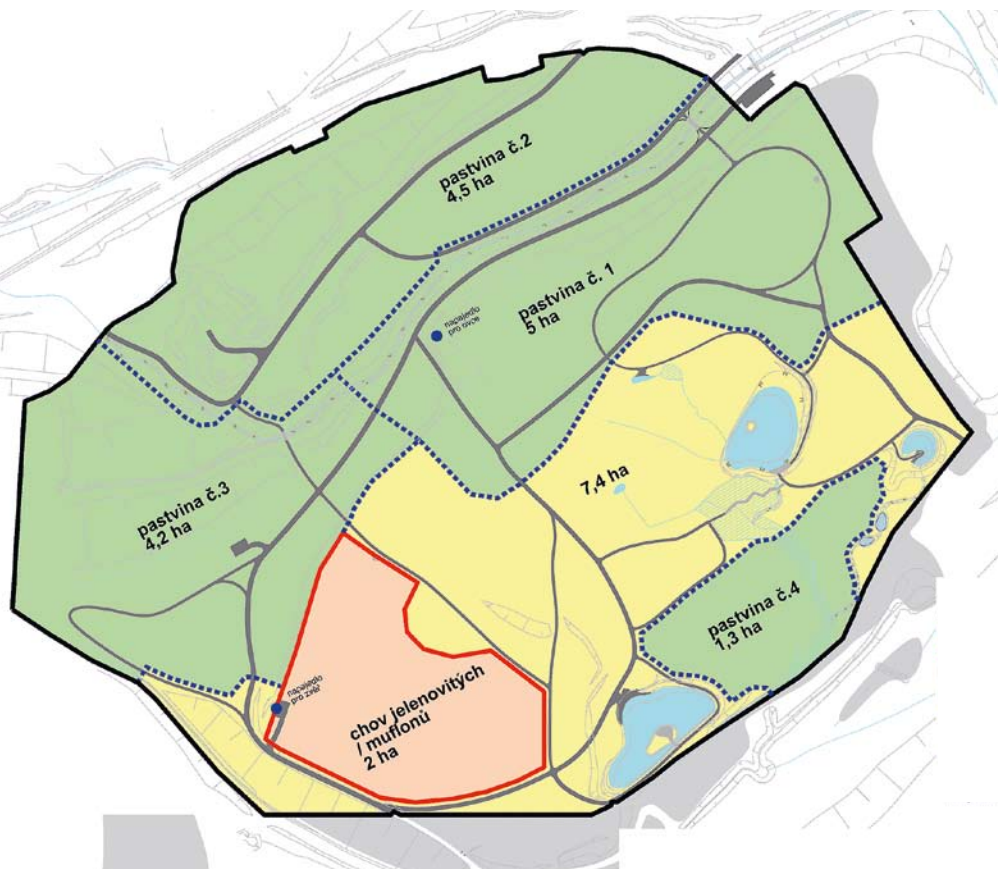
36. Příklad výkresu prezentující schéma kompozičních limitů vývoje porostů. Návrh aktuálních zásahů navržených v daném projektu velmi často nemůže docílit konečného efektu obnovy kompozice, protože některé práce musí být realizovány v postupných krocích v rozmezí mnoha let, nehledě na skutečnost, že údržba je nekončící, opakující se proces. Schéma je podkladem pro plánování dalších zásahů zejména v rámci údržby objektu a nebo dalších dílčích plánů péstebních opatření. Schéma jasně kategorizuje prostor zámeckého parku Čechy pod Kosířem a Linhartovy podle hlediska různých typů porostů dřevin a otevřených luk či travnatých ploch s přítomností nebo absencí solitérních dřevin. Dodržení těchto vymezených kategorií ploch se docílí postupně restituce kompozice a její údržování. Takovýto podklad jednoznačně patří do obsahu studie, která definuje dlouhodobou koncepci. Právě v navazující dokumentaci již tento dlouhodobý proces nebude zdokumentován ale naopak jen jednorázový aktuální zásah do struktury porostů. Výstup je podkladem pro management plán.



Legenda

- zapojené porosty až lesního charakteru
- rozvolněné porosty – řídké háje
- otevřené luční porosty se soliterami stromů
- pásmo pohledu – vyloučeny dřeviny
- pásmo pohledu – vyjimečně možnost solitéry s vyvětvením koruny či jinou úpravou

37. Příklad výkresu zámeckého parku Linhartovy. Komentář viz horní obrázek.



Legenda

- | | | | |
|---|-----------------------------|---|-----------------------------|
|  | oplocení areálu |  | území spásané ovce...15 ha |
|  | oplocení pastvin |  | kosení v porostech...7,4 ha |
|  | oplocení chovu jelenovitých |  | napajedlo |
|  | chov jelenovitých...2ha |  | vodní plochy a toky |

Obr. 38: Výkres management území původně rozsáhlého parku zámku Jezeří. Původně bohatě vybavená zahrada s lázněmi, skleníky, pavilóny apod., která zanikla, je v návrhu transformována na přírodní krajinářské dílo se stopami zaniklých objektů a s částečně obnoveným vodním systémem. Rozsáhlé plochy vyžadují kromě návrhu nového funkce a designu také systém údržby. V tomto případě se počítá s pastvou, kosenými loukami a provozem obory s příslušným stylem údržby. Výstup je podkladem pro management plán.







Legenda - funkční členění

	ÚSES		plochy zájmového chovu jelenovitých (zkr. „obora“)
	plochy s primárním ekologickým významem doporučené k legislativně zakotvené ochraně.		parkově upravené plochy intenzivně využívané k rekreaci
	les zvláštního určení – příměstská rekreace		louky udržované kosněním
	porosty lesního charakteru (neprodukční)		vodní plochy a toky
	plochy pastevního charakteru		plochy ponechané sukcesii
			hranice řešeného území

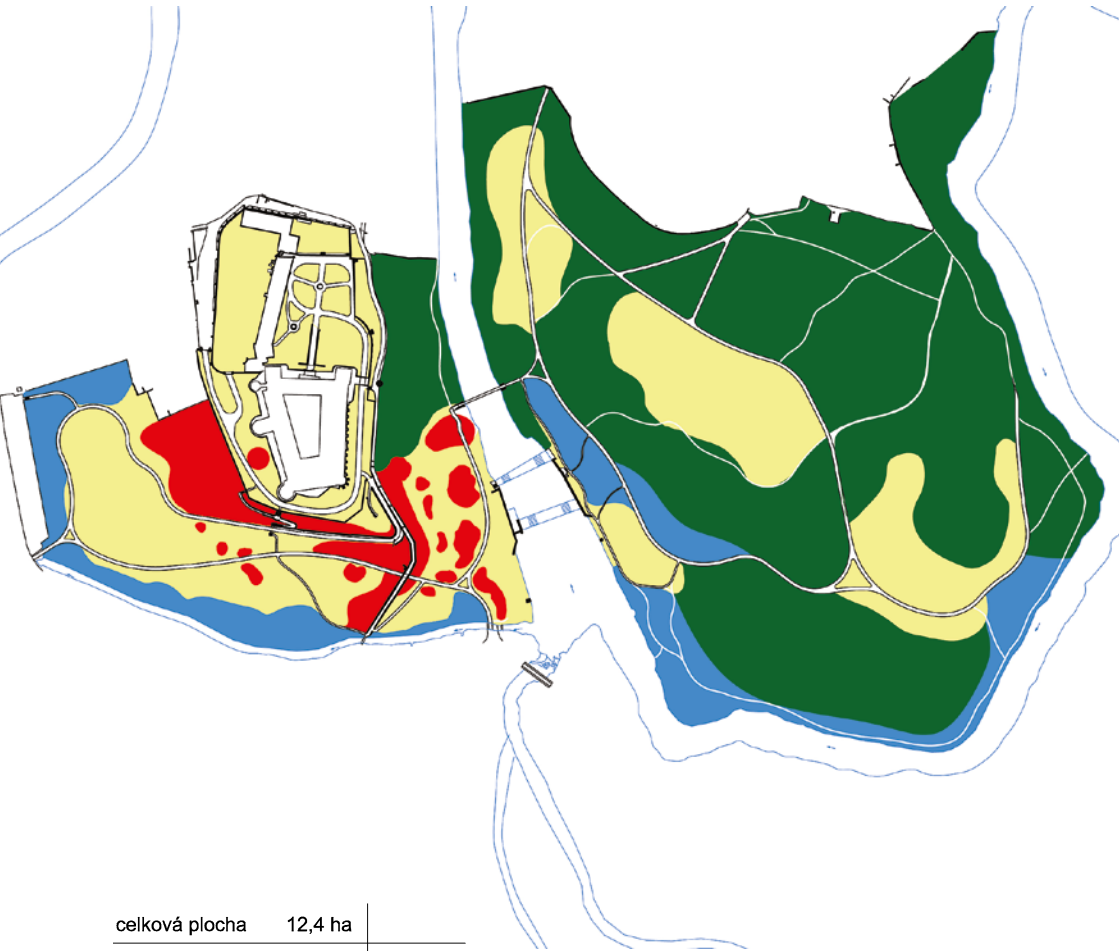
Obr. 39: Výchov management území rozsáhlého bývalého vojenského areálu Chomůtz u Krnova. Konverze území do rekreační krajiny si vyžádala úvahu nad provozem a údržbou ploch. Vzniká tak mozaika ploch s různou náplní od rekreačních ploch přes oboru, pastvinu až po ekologicky cenná území, naoržena k ochraně jako rezervace s příslušným typem údržby – speciální režim kosnění.






celková plocha	17,3 ha	
porosty	9,7 ha	56 %
louky	7,6 ha	44 %

	zóna centrální	9,4 ha	54,4 %
			
	zóna bazální	4,6 ha	26,6 %
	zóna periferní	3,3 ha	19 %

Obr. 40: Výkres optimalizace architektonických a ekologických hodnot v památce zahradního umění – zámecký park Čechy pod Kosířem. Metoda se pokouší vyřešit problém neslučitelných požadavků mezi památkovou ochranou a ochranou přírody, který se jeví jako nezvratný trend. Kategorizace plochy, na kterých lze uplatnit ekologické hledisko bez významné újmy na kompozici díla. Je evidentní, že doba si vynutí tyto ústupky hledat a lze tento trend z rozumného úhlu pohledu pochopit. Kompromis by jistě odblokoval některé již neřešitelné kauzy. Při podrobnějším pohledu na navrženou zonaci bychom dokonce shledali, že není v rozporu s autentickou podobou díla. Zóna centrální vyžaduje respektování architektonických hodnot na úkor ekologie, zóna periferní naopak umožňuje výrazné uplatnění ekologických hodnot. Pro každou kategorii je přiložen soupis možných forem uplatnění architektonických a ekologických požadavků v kompozici. Podklád je platformou dohody a pro detailní návrh opatření v následujících stupních projektové přípravy.



celková plocha	12,4 ha	
porosty	8,4 ha	68 %
louky	4 ha	32 %

	zóna centrální	4,6 ha	37 %
	zóna bazální	1,4 ha	11 %
	zóna periferní	6,4 ha	52 %

Obr. 41: Výkres optimalizace architektonických a ekologických hodnot v památce zahradního umění – krajinářský areál zámku Žleby – park a obora. Oproti výše uvedenému příkladu je poměr jednotlivých ploch opačný – je zde výrazně větší možnost respektovat ekologické hodnoty na území rozsáhlé obory.

ARCHITEKTONICKÝ KONCEPT	EKOLOGICKÝ KONCEPT
ZÓNA CENTRÁLNÍ	ZÓNA LIMITOVANÝCH EKOLOGICKÝCH ASPEKTŮ
jádro architektonického konceptu (vysoká architektonická hodnota)	ekologická hlediska uplatněná:
vysoké nároky na provozní bezpečnost	bodově – strom zdravý
	– torzo
	plošné – louka
koncept nutno respektovat	– záhon
priorita (zdravého) estetického jedince	priorita zahradní technologie
ZÓNA BAZÁLNÍ	ZÓNA MODIFIKOVANÝCH EKOLOGICKÝCH ASPEKTŮ
koncept lze modifikovat	ekologické požadavky vyvážené s požadavky kompozice (měřítko, kritérium)
snížené nároky na provozní bezpečnost	ekologická hlediska uplatněná:
	bodově – strom zdravý
	– torzo
	plošně – struktura bodů
	– porost
	priorita zahradní technologie - ekologie / kompozice
ZÓNA PERIFERNÍ	ZÓNA PREFEROVANÝCH EKOLOGICKÝCH ASPEKTŮ
snížené nároky architektonického konceptu	ekologické aspekty preferované (nikoli absolutizované)
nízké nároky na provozní bezpečnost	ekologická hlediska uplatněná:
	plošně – bodově až systémově
	– porost
	biotop – vegetační typ
	priorita zahradní technologie

Obr. 42: Tabulka objasňující zonaci výkresů obr. 40 a 41.

2.3.2.3. Textová a tabulková část

Textová část může mít strukturu, která je doporučena v kapitole 2.2.1. V zásadě se dělí na úvodní část, kde jsou identifikační údaje projektu, okomentované zadání, ve kterém jsou kromě podmínek limitujících řešení uvedeny také cíle návrhu.

Další část se věnuje prezentaci průzkumů a analýz objektu a okolí. Patří sem základní informace o objektu a území, historie, popis širších souvislostí a současného stavu.

Následuje popis návrhu, který je účelné po obecné prezentaci celkové ideje řešení strukturovat popisem po jednotlivých objektech, jako např. drobná architektura, komunikace, vegetační prvky apod.

Přílohy zařazené na konec textové části obsahují nejčastěji tabulkově zpracovaná data dendrologického průzkumu, fotografickou dokumentaci současného stavu objektu a počet nákladů – ten je samostatně prezentován v následující kapitole 2.3.2.4.

2.3.2.4. Propoččet

Propoččet nákladů je sestaven z agregovaných položek, což představuje soubornou položku pro daný prvek nebo soubor prací. Na příkladu přiloženého propočtu je zřejmá míra zjednodušení, kterou si musí projektant vytvořit individuálně na základě odvození z ceníků nebo zkušeností z praxe, kdy vyhodnotí soubornou výši nákladů z realizovaných projektů, vztahující se k danému objektu, např. dřevěná pergola, rybník, suchá zídka, výsadba stromu, výsadba keřů. K těmto položkám se přiřadí jednotka jako např. rybník – m², suchá zídka – bm, výsadba stromu – ks, výsadba keřů – m² apod.

PROPOČET NÁKLADŮ

Stavba: SZ VIZOVICE – STUDIE PAMÁTKOVÉ OBNOVY ZÁMECKÉHO PARKU

Zhotovitel: ZAHRAHA Olomouc s.r.o.

Popis	MJ	Množství celkem	Cena jednotková	Cena celkem
Stavební prvky				
Odstranění pískových cest	m ²	2 800	250	700 000
Odstranění stávajícího drátěného oplocení	m ²	211	500	105 500
Nové komunikace – MZK s obrubou z ocelové pásoviny	m ²	3 406	700	2 384 200
Nové komunikace – MZK s obrubou z kamene na kant	m ²	5 427	700	3 798 900
Kamenná dlažba na kant - prudké úseky cest	m ²	195	2 000	390 000
Dlažba z žulových kostek 10/10 – vjezd a plocha u technického zázemí	m ²	125	1 500	187 500
Příčné svodnice pro odvodnění – prudké úseky cest	ks	99	1 000	99 000

Odvodňovací žlábek z kamenů na kant	bm	201	700	140 700
Kamenné šlapáky v trávníku	m ²	20	500	10 000
Nové oplocení kovové	m ²	452	1 500	678 000
Nové kovové brány – 1 hlavní + 2 boční branky	soub.	1	150 000	150 000
Vyspravení ohradní zdi	m ²	8	5 000	40 000
Příčné svodnice (odvodnění)	ks	99	1 500	148 500
Přemístění soch	ks	1	30 000	30 000
Altán	ks	1	420 000	420 000
Molo	ks	1	107 000	107 000
Zábradlí vyhlídky	ks	1	156 000	156 000
Mostek	ks	3	113 000	339 000
Technické zázemí	ks	1	930 000	930 000
Dřevěná zahrádka kavárny	m ²	9	4 000	36 000
Parkové lavičky	ks	40	12 000	480 000
Informační systém	ks	3	7 000	21 000
Odpadkové koše	ks	8	10 000	80 000
Přívod elektřiny do parku, podzemní výklopný rozvaděč	soub.	1	300 000	300 000
celkem (bez DPH) 11 731 300				
Založení vegetačních prvků				
Asanace stromů	ks	115	6 000	690 000
Pěstební opatření na stromech	ks	4	5 000	20 000
Asanace keřů	m ²	585	100	58 500
Výsadba stromů soliterních	ks	58	5 200	301 600
Výsadby keřů	m ²	595	500	297 500
Trvalkové záhony	m ²	160	860	137 600
Založení trávníku parkového	m ²	7 200	40	288 000
Založení trávníku lučního	m ²	25 310	20	506 200
celkem (bez DPH) 2 299 400				
Cena celkem (Kč) – součet všech položek			bez DPH 14 030 700	
				včetně DPH (21%) 16 977 147
Obnova opěrné kamenné zídky ve svahu podél stříhané aleje (zeď sahá do vzdálenosti cca 3m od horní hrany svahu) vč. asanací a úpravy svahu	m ²	200	15 000	3 000 000
Zpevnění svahu vegetačními prvky (asanace náletů, ořez stromů na pařezinu, plošná výsadba keřů)	m ²	530	600	318 000

Obr. 43: Ukázka propočtu nákladů.

3. Komplexnost studie, limity

Studie je úvodní projektovou fází prověřující variantně možnosti řešení, mapující charakter a limity území a stanovující náročnost následujícího projektového procesu po stránce obsahové a finanční. Je interní dokumentací zadavatele a je obzvlášť u větších objektů nebo u problémů, které jsou protkané různými souvislostmi nenahraditelnou součástí koncepčního a komplexního řešení.

Studie nezachází příliš do detailů. Vytyčuje základní principy řešení a posílena vydáním závazného stanoviska k jejímu obsahu se stává závazným podkladem pro následující stupně projektové dokumentace.

Studie nemá standardizovaný obsah, protože není součástí závazné dokumentace, vycházející ze Zákona č. 183/2006 o územním plánování a stavebním řádu. Její obsah se vymezí na základě úvah zadavatele a v koordinaci s doporučením projektanta podle specifčnosti řešeného objektu a rozsahu problému.

Základní výstupy studie:

- Popis přírodních, urbánních a technických limitů a z nich vyplývající problémy k řešení
- Návrh zásahu do památky ve variantách s porovnávacími údaji
- Průkaznost řešení z hlediska památkové ochrany objektu
- Stanovení případné etapizace zásahu
- Stanovení průzkumové a projektové náročnosti navazujícího projektového procesu
- Finanční rozvaha

4. Licence

Z obsahu metodiky vyplývá komplexnost a náročnost projektové práce. Zpracovatelem by měl být zejména krajinářský architekt, autorizovaná osoba v oboru, vystupující jako vizionář koncepce. U dílčích problémů technického charakteru, např. revitalizace rybníka, oprava vodního systému zahrady apod. lze angažovat specialistu v případě, že úpravy neovlivní kompozici díla.

5. Terminologie

5.1. Plánování území a projektování staveb

dotčený orgán – orgán veřejné správy, který spolupůsobí v procesech územního plánování, a stavebního řádu. Vydává závazné stanovisko.

fáze projektové činnosti/přípravy – soubor činností zahrnující celý proces jednotlivého stupně projektové dokumentace

ideová fáze projektové přípravy – jedná se o II. výkonovou fázi projektové činnosti, což je – investiční záměr, generel a studie, jejímž úkolem je stanovit ideu, koncept plánované investice nebo samostatné řešení záměru obnovy.

plánování území – souborné označení činnosti pro územní plánování a územní řízení

projektová praxe – souhrnný pojem pro celé prostředí plánování území a projektování staveb

projektová příprava – soubor všech činností souvisejících s vypracováním a schválením jednotlivých stupňů projektové dokumentace, určených pro umístění stavby, stavební povolení, výstavbou a zprovozněním.

projektování staveb – soubor všech činností, souvisejících s vypracováním a schválením jednotlivých stupňů projektové dokumentace, určených pro stavební povolení, výstavbou a zprovoznění podle Stavebního zákona.

projektový proces – stejný význam jako projektová příprava

předprojektová příprava – ve smyslu znění Stavebního zákona je to přípravná dokumentace, která předchází dokumentaci pro územní rozhodnutí, tedy přípravné práce a studie. Z pohledu Standardů plánování území a projektování staveb, vydaných Českou komorou architektů jsou přípravné práce i studie součástí projektové přípravy jako I. a II. výkonová fáze projektové přípravy. V metodice je termín používán jen v souvislosti s označením nejširší přípravy zásahu do památky zahradního umění, tedy obsahující jak celou projektovou část, tak činnosti jí předcházející, např. jednání o záměru, začlenění do plánu projektů apod.

stupeň projektové dokumentace – odpovídá jednotlivým výkonovým fázím projektové činnosti

účastník řízení – všechny právnické i soukromé osoby, kterých se dotýká zamýšlená stavba. Dotčené orgány jsou mimo tuto skupinu.

výkonová fáze projektové činnosti – projektová činnost související se zpracováváním daného stupně projektové dokumentace (studie apod.) a výkonu (autorský dozor apod.)

5.2. Památková péče, pojmy, metody

adaptace – metoda památkového zásahu – citlivé přizpůsobení památky novému využití

asanace – metoda památkového zásahu – odstranění závad, nevhodných doplňků památky

architektonická hodnota díla – hodnota architektonického konceptu díla, umělecká hodnota autorského počínu

autenticita díla – původnost, věrohodnost, pravdivost díla v zachovalosti hmotné i nehmotné substance. Dále ji lze dělit na autenticitu výrazu, formy, prostředí, atd.

autentický vývoj kompozice – zásahy do zahrady, které mají stále stejný nebo podobný charakter nebo impuls, jako vznik a užívání zahrady v době svého originálního plnění funkce.

evidence památky zahradního umění – vyhlášení památkové ochrany objektu a jeho zanesení do ústředního seznamu kulturních památek v souladu se zněním Památkového zákona.

historická hodnota díla – hodnota stáří objektu a z něho vycházející jedinečnost v kontextu památek podobného charakteru

hmotná substance díla – originální, původní materiálová podstata objektu

integrita díla – celistvost, neporušenost památky

interpretace památky zahradního umění – celistvé zhodnocení památky na základě řady průzkumů a analýz

konsolidace – metoda památkového zásahu – provizorní zajištění ohrožených částí památky

konzervace – metoda památkového zásahu – technické zajištění památky bez dotčení její originality

kreativní zásah/návrh – zásah do památky, který se nemůže opřít o dokumentaci, ale je nucen vnést do řešení vlastní přínos

nástroje památkové péče – soubor legislativních postupů i vnitřních předpisů a metod, zajišťujících ochranu, udržování a obnovu památek, uplatňovaných v systému státní památkové péče

náznaková rekonstrukce – metoda památkového zásahu – doplnění nezachovalé části památky volnou analogií

nehmotná /ideová substance díla – idea vzniku díla a navazující soubor dat, která tvoří podstatu díla i informace o jeho udržitelnosti (kompoziční princip, ikonografický program, principy údržby díla, vyjádření vztahů díla k prostředí apod.)

obnova památky zahradního umění – soubor zásahů a opatření, mající cíl trvale udržovat památku. Typ obnovy je určen metodou památkového zásahu. V Památkovém zákoně, § 14 používá pojem obnova jako nadřazený všem typům zásahů do památky.

- odborná organizace státní památkové péče** – Národní památkový ústav jako odborná složka v systému státní památkové péče
- opatření na památce zahradního umění** – zásah do nehmotné stránky památky, například úprava statutu ochrany, stanovení provozního řádu apod.
- orgán státní památkové péče** – výkonná složka státní správy - krajský úřad pro národní kulturní památky a obec s rozšířenou působností pro kulturní památky vydávají závazné stanovisko
- památková hodnota díla** – je vyjádřena v interpretaci díla v kontextu dobové strategie památkové ochrany kulturního dědictví
- památková praxe** – soubor všech aktivit a zkušeností v současnosti i historii památkové péče
- památkový fond** – soubor všech památek, evidovaných Ústředním seznamem kulturních památek, spravovaným Národním památkovým ústavem
- památkový objekt** – označení památkově chráněného díla
- památkový záměr** – textově a nebo i graficky formulovaný přístup k udržitelnosti nebo zásahům do památky tak, aby byla zachována nebo oživena autenticita díla
- pasportizace a identifikace památky zahradního umění** – vymezení skladebných prvků díla a jejich charakteristika
- prostorová analýza** – textová a grafická prezentace kompozičních principů díla podle metodiky Metodika prostorové analýzy památky zahradního umění, viz kapitola 1.4.5.
- průzkum památky zahradního umění** – široká paleta průzkumů a analýz historie, prostředí, kompozice, skladebných prvků, stávajícího stavu díla apod.
- reanimace** – metoda památkového zásahu – památce se dostává nová funkce, která má vliv i na celkový výraz díla
- regenerace** – metoda památkového zásahu – proces udržování díla včetně přizpůsobování se provozním potřebám jako podmínka jeho udržitelnosti
- rehabilitace** – metoda památkového zásahu – celkové oživení památky, znamenající maximálně možný návrat do původního výrazu a funkce
- rekonstrukce** – metoda památkového zásahu – doplnění chybějících částí díla na základě exaktních podkladů
- renovace** – metoda památkového zásahu – uvádí památku do nového stavu, odpovídajícímu původní formě
- restaurování** – metoda památkového zásahu – odborné ošetření památky na vyšší úrovni než konzervace. Vrací památku co nejvíce do původního stavu.
- restituce** – metoda památkového zásahu – vrací památku do původního stavu odstraněním pozdějších nánosů.
- skladebný prvek kompozice/díla** – prvek kompozice, který má svou entitu a vztahem k ostatním prvkům utváří komponovaný celek (strom, altán, rybník, cesta...).

strategie památkové obnovy – textově a nebo i graficky formulovaný přístup k udržitelnosti nebo zásahům do památky tak, aby byla zachována nebo oživena autenticita díla

vyjádření odborné organizace – stanovisko Národního památkového ústavu zejména k projektové dokumentaci, ale i k jiným formám vyjádření záměru zásahu do památky, sloužící jako podklad k vydání závazného stanoviska

zadání – textově a nebo i graficky formulovaný přístup k udržitelnosti nebo zásahům do památky tak, aby byla zachována nebo oživena autenticita díla

zásah do památky zahradního umění – jakýkoliv zásah, ovlivňující stávající stav památky hmotného i nehmotného charakteru. Obecnější pojem, obsahující obnovu a opatření. V užším smyslu pak vyjadřuje dílčí změnu v objektu, např. úprava zdi nebude označena obnovou nebo opatřením.

závazné stanovisko – vydává dotčený orgán k předloženému stupni plánové nebo projektové dokumentace v procesu územního plánování a stavebního řádu. U kulturních památek se závazné stanovisko vydává i mimo tento proces pro jakoukoliv projektovou dokumentaci, prezentující zásah do památky.

5.3 Zkratky

SHP – stavebně historický průzkum

NPÚ – Národní památkový ústav

6. Seznam použité a související literatury

- Beránek, J. a kol.: *Metodika stavebně-historického průzkumu*. NPÚ, Praha 2016.
- Brožovský, M.: *Uměleckohistorický průzkum památek zahradního umění a jeho dokumentace*. In: Památky zahradního umění. Sborník z celostátního semináře na Konopišti a ve Veltrusích 4.–7. 6. 1985. Krajské středisko státní památkové péče a ochrany přírody Středočeského kraje, Praha, s. 31–40.
- Girsa, V., Holeček, J., Jerie, P., Michoinová, D.: *Předprojektová příprava a projektová dokumentace v procesu péče o stavební památky*. NPÚ. Odborné a metodické publikace, svazek 27, Praha 2004.
- Girsa, V.: *Památková restituace nebo soudobé transformace*. In: Sborník Historické zahrady, parky a sady, Agentura Bonus, Praha 2001.
- Gojda, M. A. kol.: *Archeologický průzkum památek zahradního umění*. NPÚ, Praha 2015.
- Herout, J.: *Slabikář návštěvníků památek*. NPÚ ÚOP středních Čech, Praha 2011.
- Hieke, K.: *České zámecké parky a jejich dřeviny*. 1. vyd. SZN, Praha 1984.
- Hieke, K.: *Dřeviny českých a moravských zámeckých parků*. Aktuality Výzkumného a šlechtitelského ústavu okrasného zahradnictví v Průhonicích: řada Sadovnictví, krajinářství, 1984.
- Hieke, K.: *Moravské zámecké parky a jejich dřeviny*. SZN, Praha 1985.
- Horyna, M.: *Organizace a systémy památkové péče v některých zemích EU*. In: Aktuality ČKA, Praha 2007.
- Hunt, J. D.: *The Picturesque Garden in Europe*. Thames and Hudson Ltd., London 2002.
- Jančo, M.: *Historické zahrady a parky a jejich obnova z pohledu archeologie*. In: Co ohrožuje historické zahrady? Historické zahrady Kroměříž 2008. Mezinárodní konference 5. a 6. června 2008. Arcibiskupský zámek v Kroměříži – Klub UNESCO Kroměříž. Kroměříž 2008, s. 35–39.
- Jančo, M.: *Historické zahrady a parky a jejich obnova z pohledu zahradního archeologického výzkumu*. Zprávy památkové péče 2009, roč. 69, č. 5, s. 358–370.
- Koupal, V.: *Evidenční a dokumentační památek zahradního umění jako východisko principu obnovy*. In: Sborník Historické zahrady, parky a sady, Praha 2001.
- Kroupa, P.: *Čas a autenticita památek*. Zprávy památkové péče 2004, roč. 64, č. 5.
- Kříž, Z.: *Významné parky Jihomoravského kraje*. Blok, Brno 1978.
- Kříž, Z.: *Významné parky Severomoravského kraje*. Profil, Ostrava 1971.
- Kuča, K., Kučová, V.: *Principy památkového urbanismu*. Jalna, Praha, 2000.
- Kuča, O.: *K otázkám historických zahrad*. Památky a příroda 1978, roč. 38/33, č. 3, s. 182–185.
- Kuča, O.: *Projektování obnovy historických parků a zahrad v souvislosti s jejich novým využitím*. In: Halamičková, A. – Purkyňová, J. (eds.), Historické parky a zahrady. Současné a budoucí využití. Krajský ústav státní památkové péče a ochrany přírody Severomoravského kraje, Ostrava, s. 60–66.

- Kuča, O.: *Zdeněk Wirth a renovace historických zahrad*. In: Sborník Úloha tvůrčích sobností při rekonstrukcích historických zahrad, Praha 1996.
- Kučová, V. a kol.: *Metodika standardizovaného záznamu krajinné památkové zóny*. NPÚ, Praha 2014.
- Norberg-Schulz, Ch.: *Genius loci: krajina, místo, architektura*. Dokořán, Praha 2010.
- Novák, Z.: *Respektujeme v zahradách umělce předchozích generací?* In: Sborník Historické zahrady, Kroměříž 2011.
- Novák, Z.: *Quo vadis, památková péče v zahradách?* Informační a odborně-metodický bulletin. Památkový ústav, Brno 1991, s. 25–33.
- Macek, P.: *Standardní nedestrukční stavebně-historický průzkum*. Státní ústav památkové péče, Praha 1997.
- Macek, P.: *Standardní nedestrukční stavebně-historický průzkum 2*. Jalna, Praha 2001.
- Mosser, M., Teyssoit, G.: *The History of Garden Design*. Thames and Hudson, London 1991.
- Olšan, J.: *Zahradní a krajinařská tvorba ve vztahu k památkové péči – konfrontace oborových přístupů*. In: Sborník Umění spolupráce, Luhačovice 2000.
- Pacáková, B.: *Specifičnost historických zahrad a parků a jejich projevy v teorii a praxi*. In: Sborník Historické zahrady, parky a kulturní krajina – Severní Čechy, Praha 2003.
- Pacáková-Hošťálková, B.: *Péče o historické zahrady a parky – problémy a formy řešení*. In: Tvář naší země – krajina domova, sv. 2. Krajina jako kulturní prostor. Studio JB – Česká komora architektů, Lomnice nad Popelkou 2002, s. 13–16.
- Pacáková-Hošťálková, B.: *Zahrady a parky v Čechách, na Moravě a ve Slezsku*. Libri, Praha 1999.
- Pavlačka, R.: *Náměšť na Hané – zajímavé poznatky za stavebně historického průzkumu a záměr obnovy*. In: Sborník Historické zahrady, parky a kulturní krajina – Severní Čechy 2003. Česká Lípa 2003, s. 13–17
- Pavlačka, R.: *Interpretace zahradního díla jako součást stavebně historického průzkumu a podklad pro investiční záměr*. In: Sborník Historické zahrady Kroměříž 2011, Zahrada jako umění, umění v zahradě. Klub UNESCO Kroměříž, Kroměříž 2011 s. 81–83.
- Pavlačka, R.: *Sady Československých legií v Hranicích*. In: Prameny a studie 42, Odkaz zahradního architekta Františka Thomayera. Národní zemědělské muzeum, Praha 2009, s. 91–95.
- Pavlík, M.: *Regenerace historických budov, sídel a krajiny, ochrana památek*. ČVÚT, Praha 1998.
- Petrů, J.: *Pramenné zdroje k historii zahrady 19. století*. In: Městské historické parky. Památkový ústav, Olomouc 1995, s. 6–11.
- Petrů, J.: *Zahradní tvorba a památková péče – od teorie k praxi*. Zahrada-park-krajina 2003, č. 4.
- Petrů, J.: *Péče o památky zahradního umění a jejich interpretace*. In: Sborník Historické zahrady, parky a sady, Praha 2001.
- Petrů, J.: *Duchovní a umělecký potenciál zahradního umění*. In: Sborník Potenciál v zahradní a krajinařské tvorbě, Luhačovice 2001.
- Petrů, J.: *Interpretace památky zahradního umění – příspěvek k nutné oborové spolupráci*.

- In: Sborník Umění spolupráce, Luhačovice 2000.
- Petzet, M.: *Monumental II. Conservation of Monuments and Sites – International Principles in Theory and Practices*. Hedrik Bässler Verlag, Berlin 2013.
- Poláková, J. (ed.): *Mezinárodní dokumenty o ochraně kulturního dědictví*. NPÚ, Praha 2007.
- Razím, V.: *Zkoumání historických staveb*. NPÚ, Praha 2012.
- Riedl, D.: *Obnova historických zahrad v projektové dokumentaci a realizace*. In: Historické zahrady v současnosti. IV. mezinárodní symposium o zachování a obnově historických zahrad. Kroměříž – Praha 1977, s. 1–9.
- Riedl, D.: *Obnova historických zahrad a parků pohledem architekta*. In: Sborník Historické zahrady, parky a kulturní krajina – Severní Čechy. Praha 2003.
- Riegl, A.: *Moderní památková péče*. NPÚ, Praha 2003.
- Roubík, F.: *Soupis map českých zemí I*. Státní nakladatelství učebnic, Praha 1952.
- Roubík, F.: *Soupis map českých zemí II*. Nakladatelství Československé akademie věd, Praha 1955.
- Semotanová, E. – Šimůnek, R.: *Lexikon mapových archivů a sbírek České republiky*. Historický ústav AV ČR, Praha 2000.
- Schama, S.: *Krajina a paměť*. Argo, Dokořán, Praha 2007.
- Šimek, P. a kol.: *Projekt obnovy zámeckého parku v Lednici na Moravě*. Mendelova zemědělská a lesnická univerzita v Brně, zahradnická fakulta v Lednici na Moravě. Lednice na Moravě 2003.
- Šimek, P.: *Městská zeleň*.
- Šrytr, P. aj. *Městské inženýrství*. 2 díl. Academia 2001, s. 183–225.
- Steenbergen, C.: *Wouter Reh, The Design Experient of the Great European Gardens and Landscapes*. Thoth Publisher, Bussum 1996.
- Šubr, J. a kol.: *Stanovení zásad funkční obnovy městských a historických parků, zahrad a hřbitovů*. In: Havlíčková, K. (ed.), Strom a květina – součást života. Sborník z vědecké konference s mezinárodní účastí. Výzkumný ústav Silva Taroucy pro krajinu a okrasné zahradnictví, Průhonice 2007, s. 91–94.
- Uhlířová, L.: *Staré kartografické prameny – zdroj poučení o podobě krajiny a parků v minulosti*. In: Životní prostředí a veřejná zeleň ve městech a obcích. Sborník přednášek. Klatovy 2004, 30. ročník. VÚKOZ, Klatovy 2004, s. 134–150.
- Václavík, R., Všetěčka, P.: *Generel, zadání a Supervize projektu NCZK v areálu Arcibiskupského zámku a Kolečné a Podzámecké zahrady v Kroměříži*. In: Ingredere Hospes VII. Sborník příspěvků z mezinárodní odborné konference. NPÚ, Kroměříž 2014, s. 22–31.
- Vošahlík, A.: *Mezinárodní dokumenty ICOMOS o ochraně kulturního dědictví*. Český národní komitét ICOMOS, Praha 2001.

7. Seznam zpracovaných příkladových objektů

- 2001 – Státní zámek Konopiště, obnova jižní terasy, studie, DPS, realizace
- 2001 – obnova Smetanových sadů Olomouc, studie, DPS, částečná realizace
- 2002 – zámecký park Náměšť na Hané – obnova, SHP, studie, DUR, DSP, DPS
- 2002, 2016 – Státní zámek Bruntál, obnova parku a zahrad, SHP, DUR, DSP, DPS
- 2004, 2010 – obnova zámeckého parku Linhartovy, SHP, studie, DPS, částečná realizace
- 2004, 2007, 2009 – obnova krajinných úprav SH Bouzov, SHP, studie, DPS, částečná realizace
- 2005–2006 – Národní hřebčín Kladruby, studie obnovy zahrady, parku a návsi, studie, DPS
- 2005 – obnova Divadelního ostrova zámecké zahrady Jaroměřice nad Rokytnou, projekt
- 2006, 2007, 2011 – obnova parku Sady československých legií, Hranice, SHP, studie, DUR, DSP, DPS, realizace
- 2008, 2016 – obnova vegetačních prvků v historických parcích v Olomouci, studie, DPS
- 2008 – obnova zahrad zámku v Konici, SHP, studie
- 2009, 2011, 2014 – obnova krajinařského areálu SH Šternberk, SHP, studie, DUR, DSP, DPS
- 2009 – Státní zámek Žleby – obnova parku, SHP, studie, DUR, DSP, DPS, částečná realizace
- 2009 – Nové Zámky u Litovle, obnova parku, studie, DUR, DSP, DPS, realizace
- 2010 – Zámek Čechy pod K, obnova parku, oranžerie, SHP, studie, DUR, DSP, DPS, realizace
- 2011 – Zámecký park Střílky – revitalizace porostů, DPS, realizace
- 2011 – obnova Smetanových sadů Krnov, studie, DUR, DSP, DPS, realizace
- 2014 – poutní kostel Dub na Moravě, úprava areálu, DPS, částečná realizace
- 2014 – Státní zámek Jezeří, obnova podzámeckého parku, SHP, studie, DUR, DSP, DPS
- 2014 – obnova zahrady zámku Boskovice, SHP, studie
- 2014, 2016 – Státní zámek Vizovice, obnova zahrady, SHP, studie
- 2015 – Státní zámek Slatiňany, obnova parku, SHP, studie
- 2015 – obnova parteru před Kočárovnou Státním zámkem Velké Losiny, studie, DPS, realizace

- 2015 – Zámecký park Hradec nad Moravicí, obnova porostů II. etapy, DPS
- 2016 – lázně Teplice nad Bečvou, SHP lázeňského areálu, SHP
- 2017 – obnova parterů u Muzea východních čech, Hradec Králové, studie
- 2017 – obnova Kubištových sadů, Hradec Králové, SHP, studie
- 2017 – Kuks, Braunův betlém – prezentace NKP a zkvalitnění turistického provozu, studie
- 2017 – Státní zámek Zákupy, SHP barokní zahrady

8. Oponentské posudky

STUDIE OBNOVY PAMÁTKY ZAHRADNÍHO UMĚNÍ - IDEOVÁ FÁZE PROJEKTOVÉ PŘÍPRAVY

Oponentský posudek

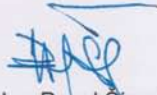
Autor: Ing. Radek Pavlačka

Autorem metodiky je praktikující autorizovaný krajinářský architekt, který má respekt v odborné veřejnosti nejen se svými návrhy památkových obnov památek zahradního umění. Tato skutečnost činí z předmětné metodiky jistě pozoruhodný počín, který má potenciál kladně ovlivnit přípravu obnov tohoto segmentu kulturního dědictví. V této souvislosti je nutno připomenout, že detailní metodický podklad pro tuto oblast doposud chybí. Metodika takto vhodně navazuje na zpracovanou řadu již certifikovaných metodik, podchycujících systém evidence, průzkumu a rozboru památek zahradního umění.

Za velmi cenný považují dvojí pohled na "studii" a to jednak jako na součást procesu plánování území a projektování staveb, dále pak na její význam v památkové a projektové praxi. Autor metodiky odvedl obdivuhodný rozsah práce, v které se pokusil o výklad a případné sjednocení různých oborových pohledů a termínů v oblasti "projektování".

Doporučení pro "návrhovou část" studie jsou zpracovány formou příkladů. Autor mohl zvolit tento způsob díky svým bohatým zkušenostem. Při podrobnějším studiu navrhovaných postupů může uživatelům metodiky chybět jejich zobecnění. Tuto část však považují za velmi kvalitní, inspirativní a prokazující významná specifika postupů krajinářské architektury při obnovách památek zahradního umění. Metodika je natolik inspirativní, že má potenciál pro případnou aktualizaci či doplnění Standardů plánování území a projektování staveb, vydaných Českou komorou architektů.

Předmětnou metodiku "Studie obnovy památky zahradního umění - ideová fáze projektové přípravy" doporučuji k využití tak, jak je specifikován ve stanovených cílech (kap.1.1.).


Oponent: doc.Ing.Pavel Šimek, Ph.D.
Zahradnická fakulta MENDELU
Lednice

Oponentský posudek k návrhu metodiky „Studie obnovy památky zahradního umění – ideová fáze projektové přípravy“

Typ výstupu: Certifikovaná metodika

Autor: Ing. Radek Pavlačka, Ateliér ZAHRADA Olomouc s.r.o.

Datum: listopad 2017

Výstup vznikl na základě objednávky Národního památkového ústavu – Metodického centra zahradní kultury v Kroměříži.

V rámci oponentského posudku byla posuzována metodika obdržena elektronicky dne 22.11.2017.

Cíl a uplatnění metodiky

Metodika zpracování studie památky zahradního umění si klade za cíl být prvním metodickým materiálem s tématem studie jako fáze projektové přípravy. Měla by být podkladem pro zadavatele při zadání studie a podkladem pro zpracovatele dokumentace, který nemá takové zkušenosti s projektováním památkově chráněných objektů. Rovněž by měla být pomůckou pro obsahové a formální sjednocení dokumentace a zdrojem informací a snadnější orientace pro dotčené účastníky projektového procesu.

Popis metodiky

Metodika se skládá ze sedmi kapitol (1. Úvod, 2. Metodika, 3. Komplexnost studie, limity, 4. Licence, 5. Terminologie, 6. Seznam použité a související literatury, 7. Seznam zpracovaných příkladových projektů).

V rámci kapitoly „Úvod“ se autor zaměřuje na význam studie a vlastní projektový proces ve vazbě na stavební zákon, zákon o státní památkové péči, ostatní související zákony, Standardy plánování území a projektování staveb a existující Metodiky pro okruh památkové péče. Dle podrobnosti zpracování dělí studii do tří úrovní. Také specifikuje nástroje památkové péče a jejich využití v předprojektové a projektové přípravě, včetně vypracování zadání pro zásah do objektu památky.

Kapitola „Metodika“ je nejobsáhlejší část celého výstupu. Na začátku této části se autor zabývá obsahovou stránkou zadání studie, tedy správnou definicí cíle projektu a stanovením kritérií na kvalifikaci zpracovatele projektu. Stěžejní část je věnována struktuře obsahu dokumentace s členěním na textovou a tabulkovou část a grafickou část. Autor se zde detailně věnuje jednotlivým průzkumům a návrhu řešení. Tyto části jsou prezentovány na konkrétních příkladech grafických výstupů z autorovy projekční praxe. Autor zde věnuje také pozornost získání orientačního propočtu nákladů z návrhu řešení.

V kapitole „Komplexnost studie, limity“ autor uvádí, že studie je úvodní projektovou fází, která vytyčuje základní principy řešení, nezachází do přílišných detailů a stává se podkladem pro následující stupně projektové dokumentace. Nemá standardizovaný obsah. Ten se vymezí především na základě úvah zadavatele a podle specifických řešení objektu a rozsahu problémů.

V následující kapitole „Licence“ autor konstatuje, že z důvodu komplexnosti a náročnosti projektových prací by měl být zpracovatel autorizovanou osobou v oboru. K řešení dílčích problémů technického charakteru lze přizvat specialisty v daném oboru.

Závěrem metodiky jsou přiloženy kapitoly „Terminologie“, která definuje klíčové termíny, „Seznam použité literatury“ a „Seznam zpracovaných příkladových objektů“.

Hodnocení metodiky

Předložená metodika „Studie obnovy památky zahradního umění – ideová fáze projektové přípravy“ splňuje stanovený cíl. Autor se zabývá danou problematikou z různých pohledů. Za hlavní přínos považuji část věnovanou struktuře obsahu dokumentace, uvedeným průzkumům a vlastnímu návrhu řešení, které jsou prezentovány na konkrétních příkladech grafických výstupů z autorovy dlouholeté projekční praxe. Rovněž oceňuji kapitolu „Speciální koncepční výstupy“, ve kterých se autor zabývá např. kompozičními limity vývoje porostů dřevin z dlouhodobého hlediska, konceptem managementu objektu zaměřeného na systém údržby a také optimalizací architektonických a ekologických hodnot při řešení neslučitelných požadavků mezi památkovou ochranou a ochranou přírody.

Metodiku po vypořádání formálních nedostatků doporučuji k využití stanovenému v popisu cíle a uplatnění metodiky.

V Praze dne 4.12.2017



Oponent: Ing. Jiří Válek, investiční referent pro zahrady a parky
Národní památkový ústav, územní památková správa v Praze

Studie obnovy památky zahradního umění, ideová fáze projektové přípravy

Radek Pavlačka

Vydal Národní památkový ústav, Valdštejnské nám 3/162, 118 01 Praha 1
ve spolupráci s Metodickým centrem zahradní kultury v Kroměříži
v roce 2017 jako 93. svazek edice Odborné a metodické publikace
1. vydání

Odborný redaktor: Mgr. Lukáš Hyřha
Grafické zpracování: Jan Šíma

ISBN 978-80-7480-101-3

I. etapa krajinárske preštvby
– angločínsky štýl
1797–1835

Legenda

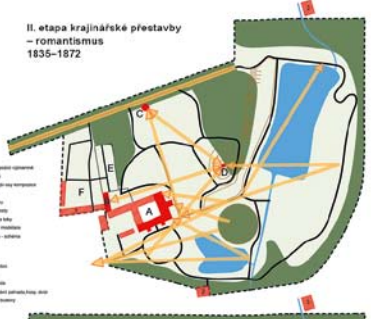
- stavby v krajinnom prostredí
- stavby záhrady
- hospodárske stavby
- prírodné prvky
- vodné prvky
- hranice území
- hranice území
- hranice území
- významné objekty



II. etapa krajinárske preštvby
– romantizmus
1835–1872

Legenda

- stavby v krajinnom prostredí
- stavby záhrady
- hospodárske stavby
- prírodné prvky
- vodné prvky
- hranice území
- hranice území
- hranice území
- významné objekty



kaplnka P. M. Lurčáka
na svahu Kášteľ

Legenda

- stavby v krajinnom prostredí
- stavby záhrady
- hospodárske stavby
- prírodné prvky
- vodné prvky
- hranice území
- hranice území
- hranice území
- významné objekty



III. etapa krajinárske preštvby
– móda dendrologických sberiek
1872–1936 (1943)

poválečná etapa
(1943) 1945–súčasnosť

Legenda

- stavby v krajinnom prostredí
- stavby záhrady
- hospodárske stavby
- prírodné prvky
- vodné prvky
- hranice území
- hranice území
- hranice území
- významné objekty



NÁRODNÝ
PAMÄTKOVÝ
ÚSTAV

ISBN 978-80-7480-101-3